

Sistema Institucional de Indicadores Turísticos

BOH n° 43

(Serie junio 2006 –diciembre 2009)



Iglesia de La Compañía de Jesús (detalles de la fachada)

Empresa Metropolitana Quito Turismo

EMTQ

Cámara Provincial de Turismo

CAPTUR

Hoteles Quito Metropolitano

HQM

Asociación Hotelera de Pichincha

AHOTP

Centro de Planificación y Estudios Sociales

CEPLAES

Boletín de Ocupación Hotelera nº 43

Índice

1. Nota Metodológica	3
2. Notas del editor	4
3. Presentación	5
4. Principales Indicadores de la actividad hotelera en Quito	6
<i>La síntesis hotelera en el DMQ (indicadores interanuales, diciembre)</i>	6
<i>El 4 x 4 de la hotelería en Quito: una óptica de corto plazo</i>	7
<i>Resumen por variable</i>	8
<i>Tasa de Ocupación Hotelera: enero 2008 - diciembre 2009</i>	9
<i>El pulso de la crisis</i>	10
5. Aproximación coyuntural de la hotelería en el DMQ	11
5.1 Diciembre: la tasa de ocupación hotelera baja 7,4% en 2009 todas las categorías descienden	12
5.2 Previsiones de ocupación hotelera para 2010	20
Anexo estadístico	24
Organización técnica del anexo	25
Cuadros estadísticos	
<i>1. Tasa de ocupación hotelera (TOH) -porcentajes-</i>	28
<i>2. Tarifa promedio por habitación ocupada (US dólares)</i>	29
<i>3. Tarifa promedio por habitación disponible ("revpar") US dólares</i>	30
<i>4. Estancia media: por origen del visitante (noches por llegada)</i>	31
<i>5. Habitaciones: 5.1 instaladas 5.2 disponibles</i>	32
<i>5.3 Habitaciones ocupadas en el mes</i>	33
<i>6. Ingreso estimado (miles de US dólares)</i>	34
<i>7. Llegadas totales (residentes y no residentes)</i>	35
<i>8. Pernoctaciones totales (residentes y no residentes)</i>	36
<i>9. Indicadores por sector geográfico de la ciudad: TOH</i>	37
<i>10. Por Tamaño del establecimiento: TOH - tarifas</i>	38
7. Publicaciones internacionales	40
8. Ficha Metodológica	41
9. Formulario utilizado	48
Anexo 1. La zonificación de la ciudad de Quito	49



Empresa
Metropolitana
Quito Turismo

1. NOTA METODOLÓGICA

BOH N° 43

A partir del boletín número cinco y luego de un análisis de las características de las empresas informantes, la muestra de la encuesta de ocupación hotelera (investigación mensual que se realiza en la ciudad de Quito), se estabiliza en 144 establecimientos (incluye, además, 18 establecimientos de reemplazo, para casos de no respuesta).

El texto y las cifras que figuran en este boletín, pueden ser citados si se mencionan los créditos respectivos.

Las series tienen el siguiente carácter: junio 2006 – diciembre 2007, definitivo; y, enero de 2008 – diciembre de 2009, provisional.



Faroles y geranios (calle Benalcazar)



2. Notas del editor

Las opiniones expresadas en esta publicación no -necesariamente- coinciden con las de las instituciones promotoras de la investigación. **Los comentarios que aquí figuran, en su fondo y en su forma, por tanto, son de exclusiva responsabilidad del Centro de Planificación y Estudios Sociales, CEPLAES,** institución ejecutora de la encuesta y encargada de la elaboración del boletín.

1. Boletín de Ocupación Hotelera: versión electrónica:

Ésta, y entregas anteriores, pueden consultarse en:

http://www.ceplaes.org.ec/ocupacion_hotelera.html

O, en http://www.captur.com/est_hoteleras.html

2. Anexo estadístico al BOH en versión electrónica:

Este archivo se puede obtener en: http://www.ceplaes.org.ec/ocupacion_hotelera.html

3. Boletín Trimestral “El Perfil del Turista en Quito” versión electrónica

En el marco de este proyecto, desde el mes de junio de 2007, se inicia la publicación del boletín trimestral *Perfil del Turista en Quito*; a la fecha han circulado ocho números, que están disponibles en el sitio Web de CAPTUR o en el de CEPLAES:

<http://www.ceplaes.org.ec/perfil.html> <http://www.captur.com/>

4. Propiedad intelectual del material fotográfico:

En el boletín figuran fotografías obtenidas del banco de imágenes de la Empresa Metropolitana Quito Turismo (o, en la página web de esa institución: <http://www.quito-turismo.com/default.asp>); del sitio oficial de Quito: <http://www.quito.com.ec>; o, del sitio web la Alcaldía Metropolitana de Quito: <http://www.quito.gov.ec/>

Otras provienen de colecciones privadas. En consecuencia, ese material está regido por reglas de propiedad intelectual.

CEPLAES: + (593) (2) 2250 659 / 2259 498 / (9) 8756 910 Fax: 245 9417
Sarmiento N 39-198 y Hugo Moncayo PO Box 17-11-6127
<http://www.ceplaes.org.ec/> Correo electrónico: ekoinfo@uio.satnet.net



CEPLAES 30 AÑOS

La Empresa Metropolitana Quito Turismo y la Cámara Provincial de Turismo de Pichincha (CAPTUR), tienen sus oficinas en el Centro de Convenciones Eugenio Espejo, Hnos. Pazmiño N14-134 y Gran Colombia (Antiguo Hospital Eugenio Espejo). PBX EMQT + (593) (2) 299 33 00 PBX CAPTUR + (593) (2) 299 3370

3. Presentación

La Empresa Metropolitana Quito Turismo, EMQT; la Cámara Provincial de Turismo de Pichincha, CAPTUR; la Asociación de Hoteles de Quito Metropolitano, HQM; la Asociación Hotelera de Pichincha, AHOTP; y, el Centro de Planificación y Estudios Sociales, CEPLAES, entidades que promueven la encuesta mensual de ocupación hotelera en el DMQ, entregan a los empresarios, analistas del sector y a la opinión pública, el *Boletín de Ocupación Hotelera N° 43*, en el que se difunden las principales variables hoteleras para la serie junio 2006 – diciembre de 2009.

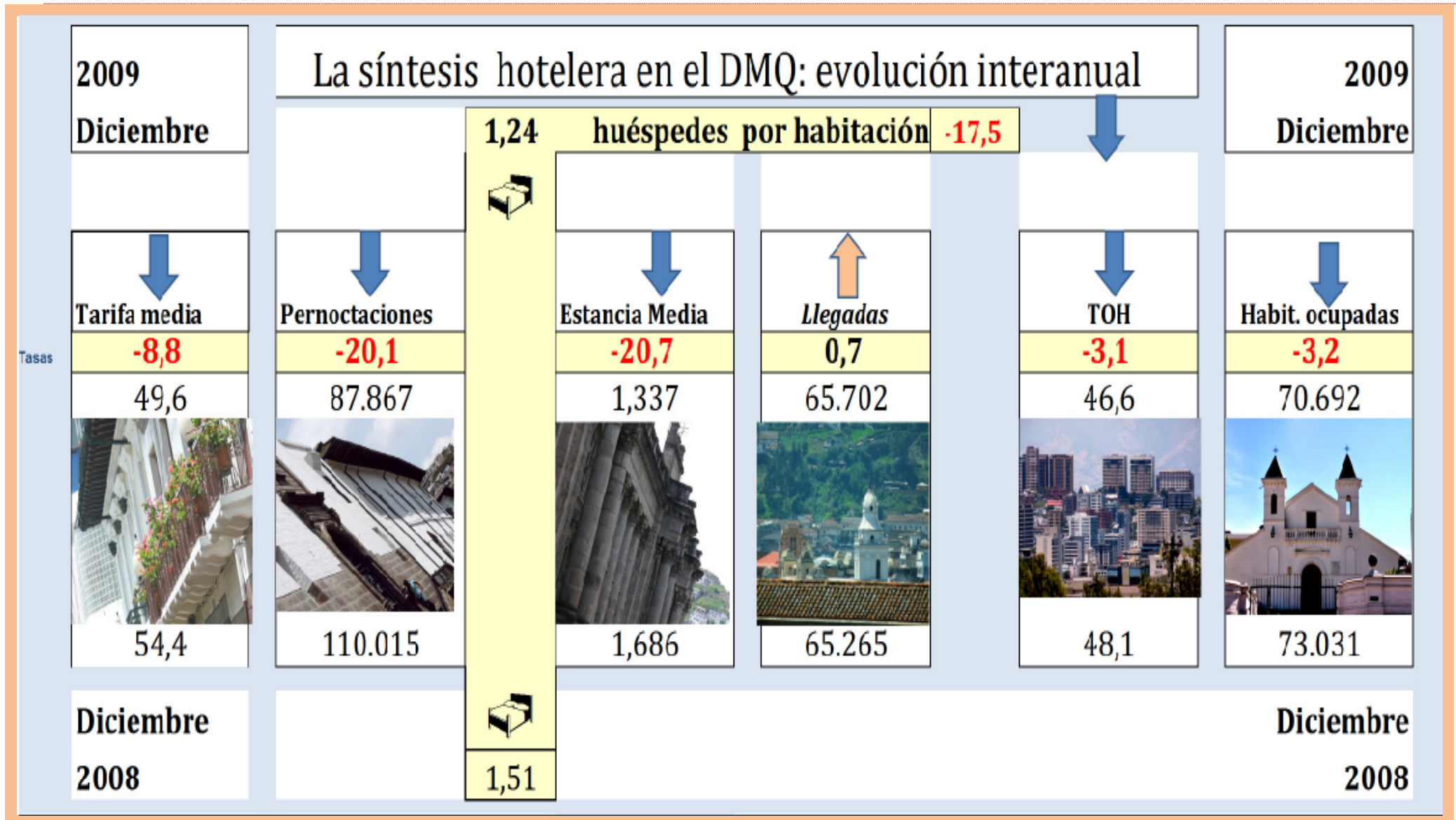
En el afán de mejorar los indicadores de la coyuntura hotelera de la ciudad, el presente número incluye una revisión de la serie 2008 y 2009; ejercicio que implicó la modificación de los indicadores de ocupación hotelera, para abril y junio de 2008 y cambios marginales en la estancia media de varios meses de 2009.

Por otra parte, en la sección 5.2, se difunde una previsión de la tasa de ocupación hotelera referida al año 2010, realizada por las empresas informantes. De acuerdo a esas cifras, las expectativas de los productores para el presente ejercicio económico, serían positivas.

Las instituciones promotoras de la presente investigación, agradecen a las empresas informantes; reiteran su solicitud de continuar apoyando a la investigación, mediante la provisión de información; y, a la vez solicitan retroalimentar este estudio, con sugerencias, observaciones y críticas.

Quito, DMQ 25 de febrero de 2010

4.1 PRINCIPALES INDICADORES DE LA ACTIVIDAD HOTELERA EN QUITO

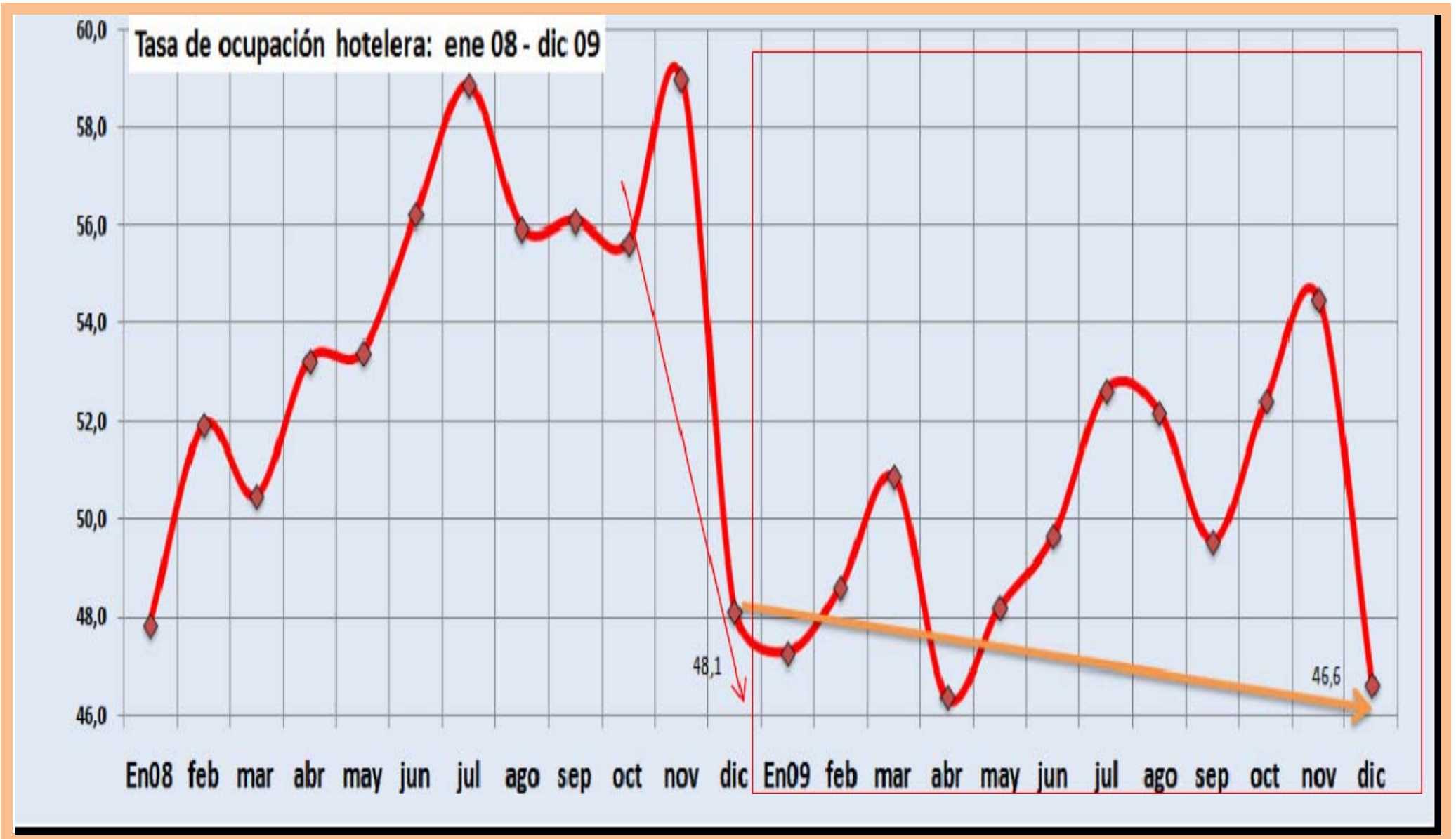


El 4 x 4 de la hotelería en Quito: una visión de corto plazo

2009	DICIEMBRE-09				NOVIEMBRE-09			
	segunda	primera	lujo	total	segunda	primera	lujo	total
TOH (%)	40,0	47,1	54,4	46,6	38,6	53,6	74,6	54,5
Pernoctaciones (noches)	29.027	26.959	29.027	87.867	38.719	29.363	38.719	98.845
Estancia Media (noches por llegada)	1,20	1,43	1,43	1,34	1,19	1,42	1,47	1,36
Tarifa (US\$ por habitación ocupada)	20,5	43,1	80,5	49,6	19,9	44,1	83,9	55,0
2009	VARIACIÓN ABSOLUTA: DICIEMBRE / NOVIEMBRE				TASA DE VARIACIÓN: DICIEMBRE / NOVIEMBRE			
	segunda	primera	lujo	total	segunda	primera	lujo	total
TOH	1,4	-6,5	-20,2	-7,8	3,6	-12,2	-27,1	-14,4
Pernoctaciones	-9.692	-2.404	-9.692	-10.978	-25,0	-8,2	-25,0	-11,1
Estancia Media	0,01	0,01	-0,04	-0,02	0,62	0,64	-2,71	-1,52
Tarifa (US\$ por habitación ocupada)	0,6	-1,0	-3,4	-5,4	2,9	-2,3	-4,1	-9,9

PRINCIPALES INDICADORES HOTELEROS

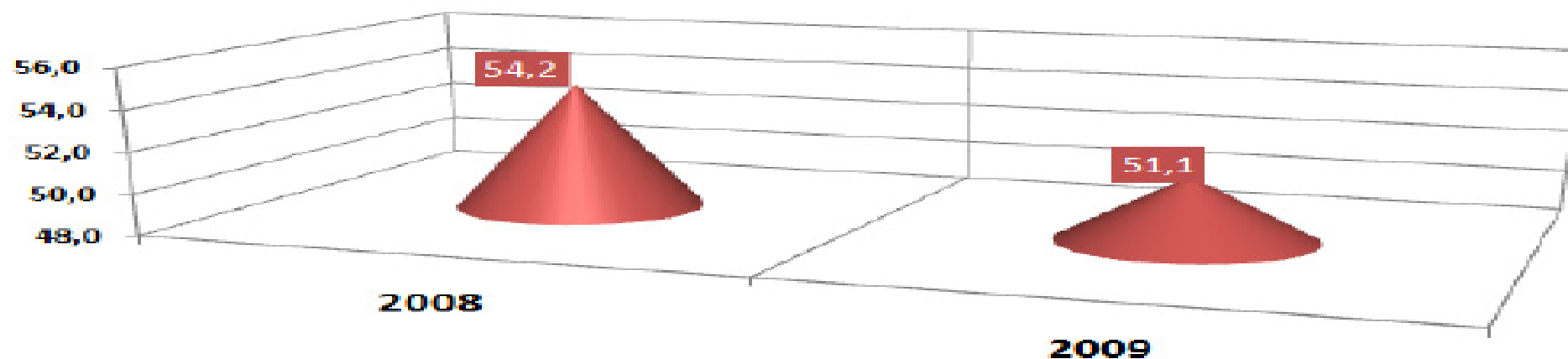
Indicadores	2009						ene-09 dic-09	enero - diciembre			diciembre			
	jul	ago	sep	oct	nov	dic		2007	2008	2009	2006	2007	2008	2009
Ocupación hotelera														
<i>Hoteles</i>	55,0	55,0	53,0	57,2	59,5	47,3	53,0	50,0	59,5	53,0	45,4	40,0	52,0	47,3
<i>Hostales y pensiones</i>	46,3	46,5	42,5	42,9	44,5	45,4	43,6	39,4	42,3	43,6	35,2	36,5	40,2	45,4
TOH total	52,6	52,2	49,5	52,4	54,5	46,6	49,9	52,0	53,9	49,9	42,1	44,3	48,1	46,6
<i>Segunda</i>	43,0	41,2	36,8	35,9	38,6	40,0	39,6	37,2	39,8	39,6	32,7	34,7	37,8	40,0
<i>Primera</i>	52,8	49,4	49,6	52,3	53,6	47,1	49,1	49,7	52,8	49,2	40,6	43,0	49,0	47,1
<i>Lujo</i>	64,1	67,9	65,0	72,7	74,5	54,4	62,9	71,1	71,5	62,9	54,5	56,9	59,7	54,4
Ingresos estimados														
<i>Segunda</i>	518	495	439	432	450	503	5498	4.805	5.485	5.498	344	418	439	503
<i>Primera</i>	993	880	910	988	979	870	10982	9.337	11.298	10.982	637	720	930	870
<i>Lujo</i>	2.720	2.922	2.654	3.040	2.964	2.176	31986	32.709	36.986	31.986	1940	2076	2633	2176
<i>Total</i>	4.231	4.297	4.002	4.460	4.393	3.550	48465	46.851	53.768	48.465	2921	3214	4002	3550
Infraestructura instalada														
<i>Habitaciones disponibles</i>	4.886	4.886	4.886	4.889	4.891	4.894	4889	4.901	4.906	4.906	4867	4868	4888	4888
<i>Plazas disponibles</i>	10.960	10.960	10.960	10.966	10.967	10.982	10142	10.142	10.155	10.155	10155	10155	10173	10173
Demanda efectiva														
<i>Habitaciones vendidas</i>	80.070	78.727	72.355	79.427	79.892	70.692	893915	927.882	964.095	893.915	64284	66515	73031	70692
<i>Habitaciones gratuitas</i>	155	103	212	465	220	212	2851	8.513	3.082	2.851	742	700	145	212
<i>Total</i>	80.225	78.830	72.567	79.892	80.112	70.904	896766	936.395	967.177	896.766	65026	67215	73176	70904
Llegadas														
<i>De residentes</i>	36.112	37.199	29.739	33.058	37.951	38.097	425506	386.153	438.020	425.506	27738	28189	36242	38097
<i>De no residentes</i>	37.088	36.057	27.254	33.737	34.835	27.605	396812	406.169	435.519	396.812	26603	28117	29023	27605
<i>Total</i>	73.200	73.256	56.993	66.795	72.786	65.702	822318	792.322	873.590	822.318	54341	56306	65265	65702
Pernoctaciones														
<i>De residentes</i>	49.051	53.541	40.775	45.189	48.251	47.823	564134	564.445	610.292	564.134	39262	44465	54547	47823
<i>De no residentes</i>	63.479	60.939	44.921	49.390	50.584	40.044	641274	708.145	719.260	641.274	43921	48181	55468	40044
<i>Total</i>	112.530	114.480	85.696	94.579	98.845	87.867	1205408	1.272.590	1.329.552	1.205.408	83183	92646	110015	87867
Tarifa por habitación														
<i>Ocupada</i>	52,4	54,1	54,6	55,6	55,0	49,6	53,5	49,8	54,8	53,6	45,4	48,1	54,4	49,6
<i>Disponibile</i>	27,6	28,2	27,0	29,1	30,0	23,1	26,7	25,9	29,5	26,7	19,1	21,3	26,2	23,1



El pulso de la crisis datos octubre - diciembre

		2008	2009	Diferencia
Habitaciones	Disponibles	450.003	449.727	-276
	Ocupadas	243.958	230.011	-13.947
TOH		54,2	51,1	-3,1
Ingresos hoteleros miles US\$		14.033	12.403	-1.629,6

TOH octubre - diciembre

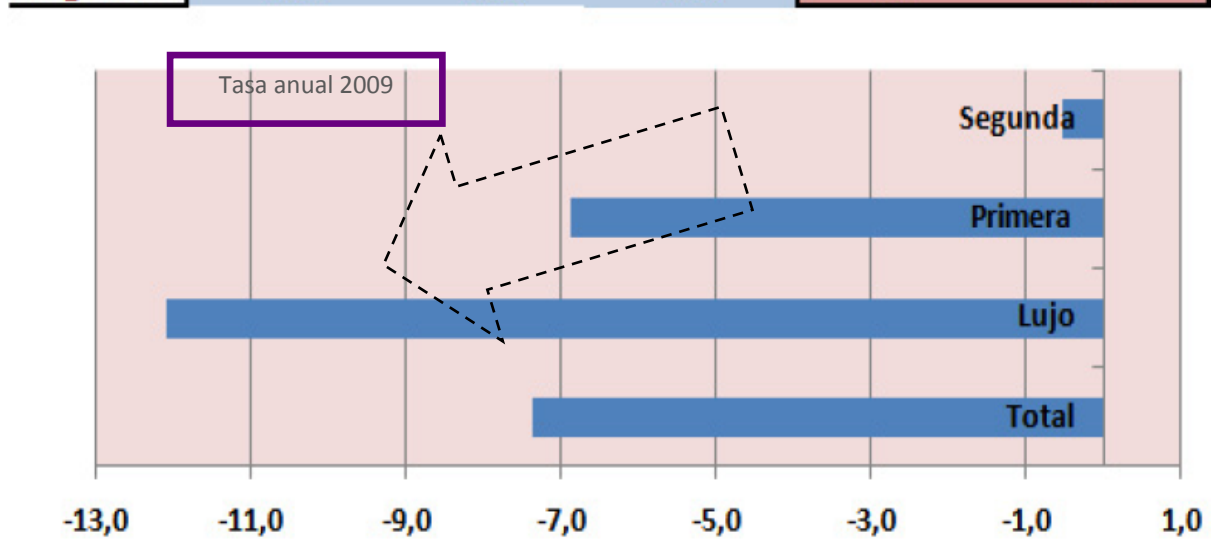


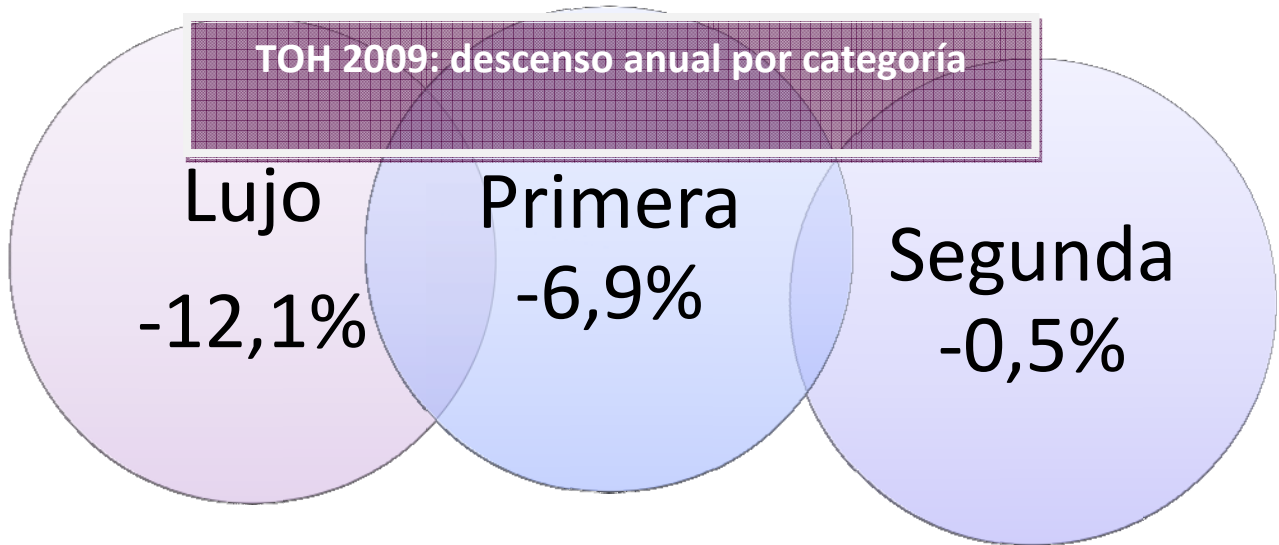
5. APROXIMACIÓN COYUNTURAL DE LA HOTELERÍA EN EL DMQ

5.1 DICIEMBRE: LA TASA DE OCUPACIÓN HOTELERA BAJA 7,4% EN 2009 TODAS LAS CATEGORÍAS DESCIENDEN

La crisis internacional, como se conoce, determinó una caída del 4% en el turismo internacional durante el año 2009; en la ciudad de Quito, finalmente, dicho año finalizó con una baja del 7,4% en la ocupación hotelera. Aunque todas las categorías registraron tasas menores que el año anterior, el segmento “lujo” fue el más afectado, al contabilizar una disminución anual del 12,1%, mientras en los establecimientos de la categoría “segunda” la tasa anual fue de -0,5%. De su lado, las empresas hoteleras del segmento “primera”, vieron reducir la utilización de su capacidad en 6,9%.

Tasas de ocupación hotelera					
	enero -diciembre			Tasas anuales de variación	
	2007	2008	2009		
		TOH			
Total	52,0	53,9	49,9	3,7	-7,4
Lujo	71,1	71,5	62,9	0,6	-12,1
Primera	49,7	52,8	49,2	6,2	-6,9
Segunda	37,2	39,8	39,6	7,0	-0,5





La menor utilización estuvo aparejada a variaciones en los ingresos por alojamiento. En efecto, en los tres años, las ventas por este rubro –el principal ingreso de esta línea de negocio– tuvieron amplia dispersión. En 2009, la merma en las ventas fue de cinco millones de dólares.

DMQ: ingresos hoteleros (sólo alojamiento)
(Millones de US\$)



La menor utilización de la capacidad instalada, influyó, entonces, en la disminución de los ingresos hoteleros; esto, por dos razones, en primer lugar, porque la tarifa media por habitación ocupada tuvo una reducción de 2,3% (explicada totalmente por la disminución en el precio medio aplicado por las empresas hoteleras del segmento 5 estrellas, -0,8%). De su lado, las categorías

“primera” y “segunda”, incrementan sus tarifas en un promedio anual de 4,0% y de 2,9%, respectivamente).

	2007	2008	2009
Total	49,8	54,8	53,6
Lujo	75,2	85,7	85,0
Primera	39,2	43,0	44,7
Segunda	18,3	19,0	19,5

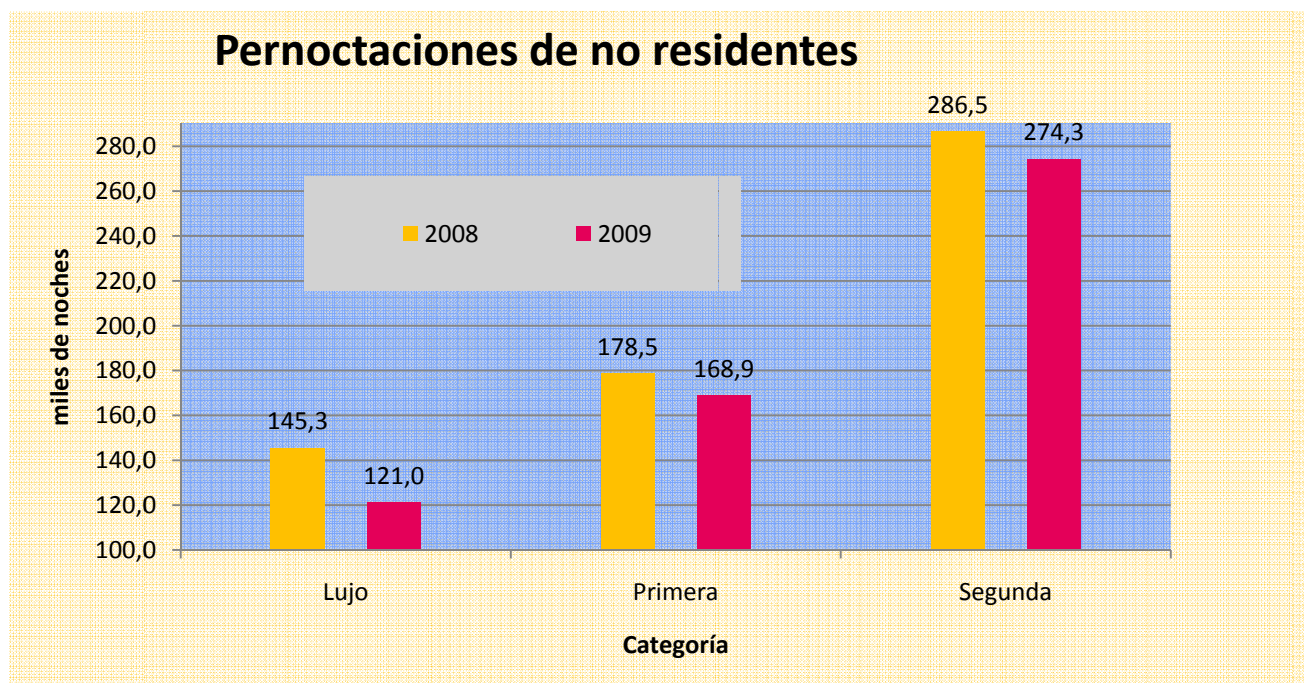
Por otra parte, como se conoce, una de las formas de calcular el ingreso hotelero por alojamiento, es mediante el producto entre la tarifa y las pernoctaciones. En este caso, la evolución de la tarifa sólo explica el descenso de los ingresos del segmento “lujo”, mientras que la contracción de las pernoctaciones es común a todas las categorías (aunque es más severa en las empresas de *lujo*) y sería la principal causa de la disminución del ingreso.

	Lujo	Primera	Segunda	Total
2007	306.675	222.290	263.357	792.322
2008	321.958	235.187	316.445	873.590
2009	282.442	226.372	313.504	822.318
tasa de variación				
2008	5,0	5,8	20,2	10,3
2009	-12,3	-3,7	-0,9	-5,9

Las noches hoteleras de viajeros residentes en el país –que representan alrededor del 46,0% del total de las pernoctaciones- disminuyen -entre 2009 y 2008- en el 7,6%; siendo, nuevamente, las empresas de la gama “lujo” las más afectadas, pues de una baja total de 46.158 pernoctaciones, el 52,7% (24.323 noches) se explica por la caída en esa categoría, que culmina el año 2009 con un descenso de 16,7% en los pasajeros del mercado nacional.

Pernoctaciones anuales de residentes				
	Lujo	Primera	Segunda	Total
2007	130.385	170.178	263.882	564.445
2008	145.319	178.486	286.487	610.292
2009	120.996	168.857	274.281	564.134
Variación				
2008	11,5	4,9	8,6	8,1
2009	-16,7	-5,4	-4,3	-7,6

Aunque, finalmente, las pernoctaciones realizadas por ecuatorianos en establecimientos de las otras dos categorías –primera y segunda- también disminuyen.



Como se evidencia en el gráfico precedente y el cuadro siguiente, cerca del 50% del mercado es captado por las empresas de tres estrellas.

Pernoctaciones anuales de residentes

Repartición del mercado (%)

	Lujo	Primera	Segunda
2007	23,1	30,1	46,8
2008	23,8	29,2	46,9
2009	21,4	29,9	48,6
Promedio 3 años	22,8	29,8	47,4

En todo caso, las pernoctaciones en ambos segmentos, tanto en el de viajeros residentes como en el de visitantes extranjeros, decrecen durante el año 2009. La reducción es más significativa en el mercado de extranjeros (probablemente por la severidad de la crisis en los principales mercados emisores del país; en especial, Estados Unidos y España). En términos absolutos la caída en las noches vendidas por las empresas hoteleras de la ciudad de Quito, es mayor

Pernoctaciones totales, por origen				
	Noches		Estructura	
	No residentes	Residentes	No residentes	Residentes
2007	708.145	564.445	55,6	44,4
2008	719.260	610.292	54,1	45,9
2009	641.274	564.134	53,2	46,8
	Diferencias		Tasas	
2008	11.115	45.847	1,6	8,1
2009	-77.986	-46.158	-10,8	-7,6

entre los visitantes extranjeros que, por otro lado, captan un promedio del 54% del total de pernoctaciones. De su lado, de las noches hoteleras contratadas por no residentes, el 55% se destina a los establecimientos de lujo.

Pernoctaciones anuales de no residentes

	Lujo	Primera	Segunda	
2007	393.211	193.435	121.499	708.145
2008	391.512	190.688	137.060	719.260
2009	357.425	169.648	114.201	641.274
Variación				
2008	-0,4	-1,4	12,8	1,6
2009	-8,7	-11,0	-16,7	-10,8

Pernoctaciones totales por tipo de alojamiento (miles)								
	Apart. turístico	Hostal	Hostal resid.	Hotel	Hotel resid.	Hotel apart.	Pensión	Total
2007	32,7	202,8	129,4	836,0	56,3	5,1	10,3	1.272,6
2008	30,7	207,4	144,7	867,3	60,7	6,1	12,6	1.329,6
2009	29,0	210,4	140,8	754,5	58,3	2,7	9,7	1.205,4
Variaciones absolutas (miles)								
2008	-2.051	4.623	15.327	31.365	4.478	955	2.265	56.962
2009	-1.640	3.043	-3.925	-112.874	-2.467	-3.426	-2.855	-124.144
Tasas de variación								
2008	-6,3	2,3	11,8	3,8	8,0	18,6	22,0	4,5
2009	-5,3	1,5	-2,7	-13,0	-4,1	-56,2	-22,7	-9,3

Por tipo de establecimiento, los *hoteles apartamento* y los *hoteles residencia*, vista la severa baja en las pernoctaciones entre 2008 y 2009, serían los más afectados por la crisis internacional; esto sugeriría que -dadas las características de este tipo de empresas- las estancias prolongadas habrían disminuido drásticamente.

Estancia media por establecimientos seleccionados				variaciones	
Primera categoría	2007	2008	2009	2008	2009
Apartamento turístico	3,06	2,56	4,23	-16,3	65,2
Hostal residencia	1,89	1,79	1,68	-5,3	-5,9
Hotel apartamento	5,06	7,04	3,98	39,3	-43,4
Segunda categoría					
Apartamento turístico	3,82	3,26	2,81	-14,6	-13,8
Hostal residencia	1,42	1,29	1,26	-9,0	-2,1
Hotel residencia	1,69	1,27	1,13	-25,0	-11,2

Hipótesis que no se verifica en el caso de los apartamentos turísticos de la primera categoría, en los que habría un fuerte incremento en la estancia media.

De todos modos, a nivel general, la permanencia media en la ciudad desciende por dos años consecutivos, si bien el ritmo de descenso se atenúa durante 2009, con respecto al año precedente. En el caso de los hoteles de "lujo", destaca el aumento de la estancia media (el único segmento en el que esta

variable crece), que ocurre tanto entre los viajeros nacionales como entre los extranjeros.

Estancia media, por origen del huésped				Variación	
	2007	2008	2009	2008	2009
Lujo	1,574	1,564	1,567	-0,7	0,2
Primera	1,515	1,514	1,424	-0,1	-6,0
Segunda	1,381	1,261	1,182	-8,7	-6,2
Residentes	1,462	1,393	1,318	-4,7	-5,4
Lujo	1,756	1,709	1,724	-2,7	0,9
Primera	1,757	1,625	1,571	-7,5	-3,3
Segunda	1,680	1,537	1,388	-8,5	-9,7
No residentes	1,743	1,652	1,613	-5,2	-2,3
Lujo	1,707	1,667	1,701	-2,3	2,0
Primera	1,636	1,570	1,497	-4,0	-4,6
Segunda	1,463	1,338	1,239	-8,5	-7,4
Total	1,606	1,522	1,469	-5,2	-3,5

De su lado, en el caso de las empresas hoteleras de la categoría segunda, hay fuertes decrementos en la estancia media; igual de intensa en los dos segmentos de viajeros, nacionales y extranjeros.

Por otra parte, durante los tres años analizados, el Sector Norte, es el que mayor estancia media registra; sin embargo, durante 2009, los sectores que registran crecimiento son el Centro y el Sur.

Estancia media por sector geográfico de la ciudad

Variaciones

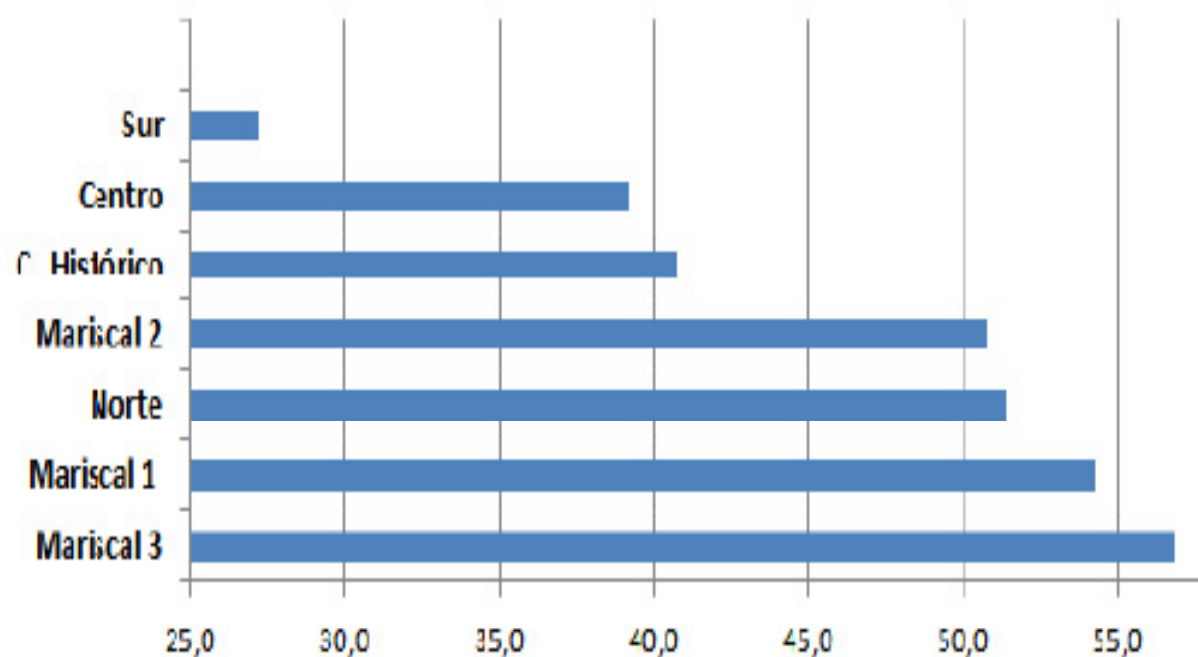
	2007	2008	2009	2008	2009
Centro	1,429	1,239	1,256	-13,3	1,4
Centro histórico	1,515	1,435	1,325	-5,3	-7,7
Mariscal 1	1,656	1,543	1,488	-6,8	-3,6
Mariscal 2	1,628	1,580	1,362	-3,0	-13,8
Mariscal 3	1,341	1,431	1,409	6,7	-1,5
Norte	1,748	1,643	1,588	-6,0	-3,3
Sur	1,102	1,079	1,081	-2,1	0,2
Total	1,606	1,522	1,469	-5,2	-3,5

El sector Centro, también es la única zona de la ciudad que registra crecimiento en la tasa de ocupación hotelera, durante 2009.

Tasa de ocupación hotelera anual por sector geográfico

	enero - diciembre			Variaciones anuales	
	2007	2008	2009	2008	2009
Mariscal 3	63,0	60,6	56,8	-3,8	-6,3
Mariscal 1	55,8	58,6	54,2	5,1	-7,6
Norte	54,1	56,2	51,4	3,8	-8,5
Mariscal 2	50,7	53,5	50,7	5,4	-5,1
Centro histórico	40,8	44,1	40,7	8,2	-7,6
Centro	35,5	36,1	39,1	1,7	8,4
Sur	31,2	32,3	27,2	3,3	-15,8
Total	52,0	53,9	49,9	3,7	-7,4

TOH por sector; 2009

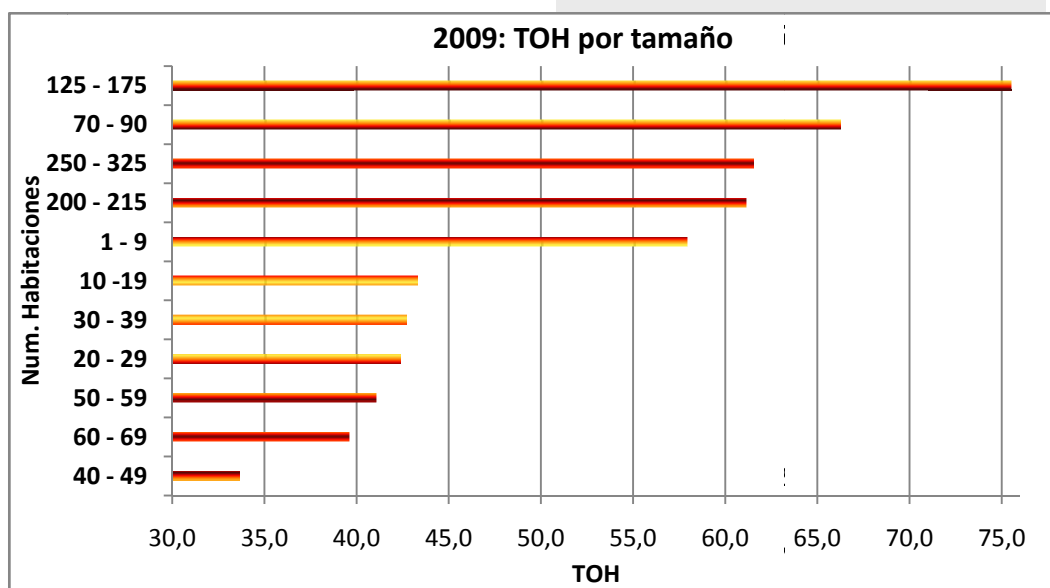


Sin embargo, el sector que mantiene la utilización más elevada es **Mariscal 3**; ésta ubicación –aunque con tendencia a la baja- la mantiene durante 2007, 2008 y 2009. De su lado, el Sur acredita la menor utilización.

De su lado, por tamaño del establecimiento (determinado por el número de habitaciones), los establecimientos con mayor utilización de su capacidad instalada son los que ofrecen entre 125 y 175 habitaciones.

TOH de por tamaño del establecimiento

Tamaño	2007	2008	2009
1 - 9	48,5	41,7	57,9
10 - 19	39,4	42,5	43,3
20 - 29	41,5	45,1	42,3
30 - 39	38,5	40,5	42,7
40 - 49	36,9	35,8	33,6
50 - 59	42,9	52,2	41,1
60 - 69	44,1	44,1	39,6
70 - 90	74,1	76,4	66,2
125 - 175	78,4	76,3	75,5
200 - 215	70,8	70,6	61,1
250 - 325	69,7	71,3	61,5



Los establecimientos muy pequeños, con un tamaño de entre una y nueve habitaciones, comparados con los once estratos definidos por tamaño, ocupan el quinto lugar.

5.2 PREVISIONES DE OCUPACIÓN HOTELERA PARA 2010

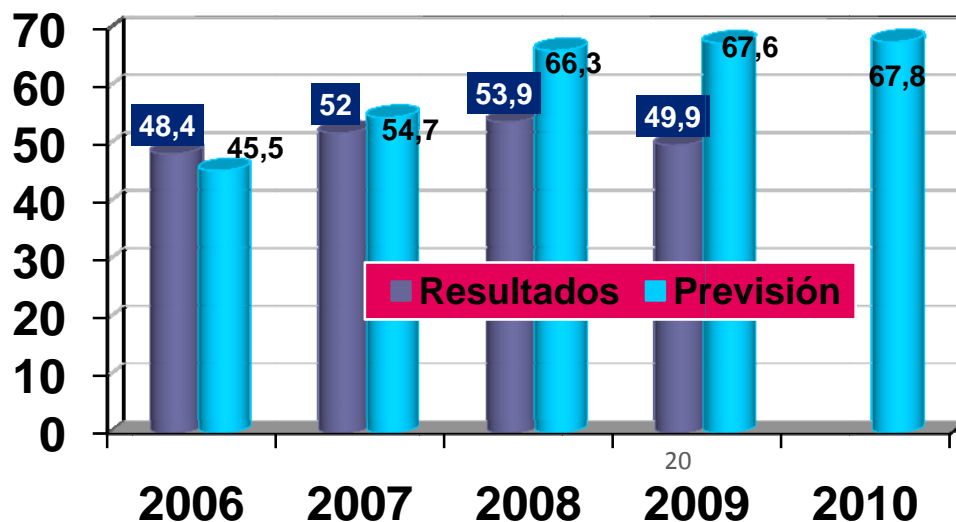
En la presente sección se incluye un cuadro –y varios gráficos- que resumen las previsiones de ocupación realizadas por los empresarios hoteleros.

En general, quizá con excepción de los establecimientos de la categoría “lujo”, la comparación de las tasas efectivas con las previsiones realizadas (un año antes) se revelan optimistas.

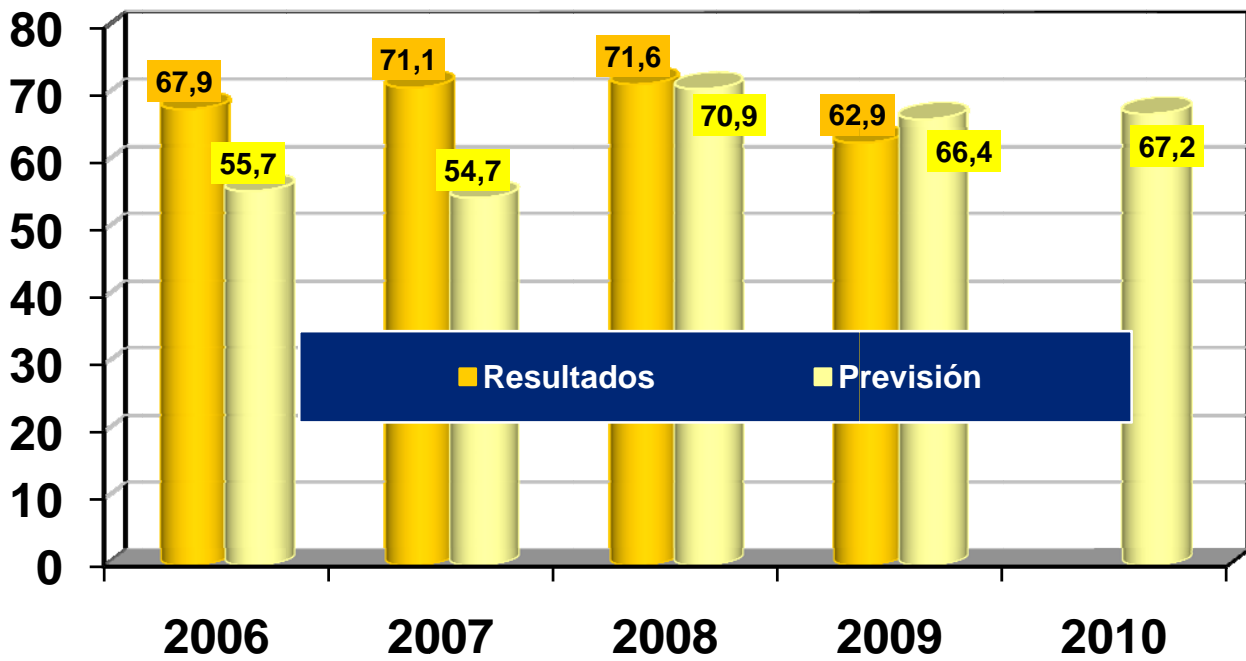
En todo caso, los agentes productivos prevén un alza de la ocupación hotelera, como se observa en el siguiente cuadro:

TOH:previsiones y resultados										
Categoría y tipo de establecimiento		TOH				TOH				
		Resultados				Previsiones, año n-1				
A. Por categoría		2006	2007	2008	2009	2006	2007	2008	2009	2010
Total		48,4	52,0	53,9	49,9	45,5	54,7	66,3	67,6	67,8
Lujo		67,9	71,1	71,6	62,9	55,7	54,7	70,9	66,4	67,2
Primera		45,7	49,7	52,7	49,1	50,1	61,5	67,1	67,0	70,4
Segunda		33,7	37,2	39,8	39,6	35,0	51,6	61,8	69,4	66,3
B. Por categoría y tipo de alojamiento		2006	2007	2008	2009	2006	2007	2008	2009	2010
Categoría Alojamiento										
Lujo										
	Hotel	67,9	71,1	71,6	62,9	55,7	54,7	70,9	66,4	67,2
Primera	Apartamento turístico	43,9	43,5	43,0	41,7	43,4	66,9	75,6	67,0	72,9
	Hostal	32,3	38,0	42,0	42,5	50,1	61,5	66,8	61,7	65,6
	Hostal residencia	36,1	49,5	52,5	47,8	47,8	58,3	74,0	80,2	48,3
	Hotel	56,3	57,7	61,0	54,9	51,6	60,8	63,9	71,8	73,5
	Hotel apartamento	62,7	52,8	45,4	31,7	64,3	80,0	70,7	67,0	.
	Pensión	38,1	51,3	55,1	58,1	45,5	59,2	67,1	70,5	.
Segunda	Apartamento turístico	39,2	41,9	45,3	53,9	42,6	63,7	75,8	64,2	55,4
	Hostal	34,6	40,9	41,0	43,7	41,6	57,5	62,1	72,5	73,9
	Hostal residencia	36,6	35,2	39,8	41,9	33,7	51,6	60,5	64,1	71,3
	Hotel	26,7	31,6	34,7	30,5	21,1	37,1	64,6	79,5	45,1
	Hotel residencia	45,8	49,8	51,3	50,3	65,4	81,9	76,6	57,1	72,0
Total		48,4	52,0	53,9	49,9	45,5	54,7	66,3	67,6	66,3

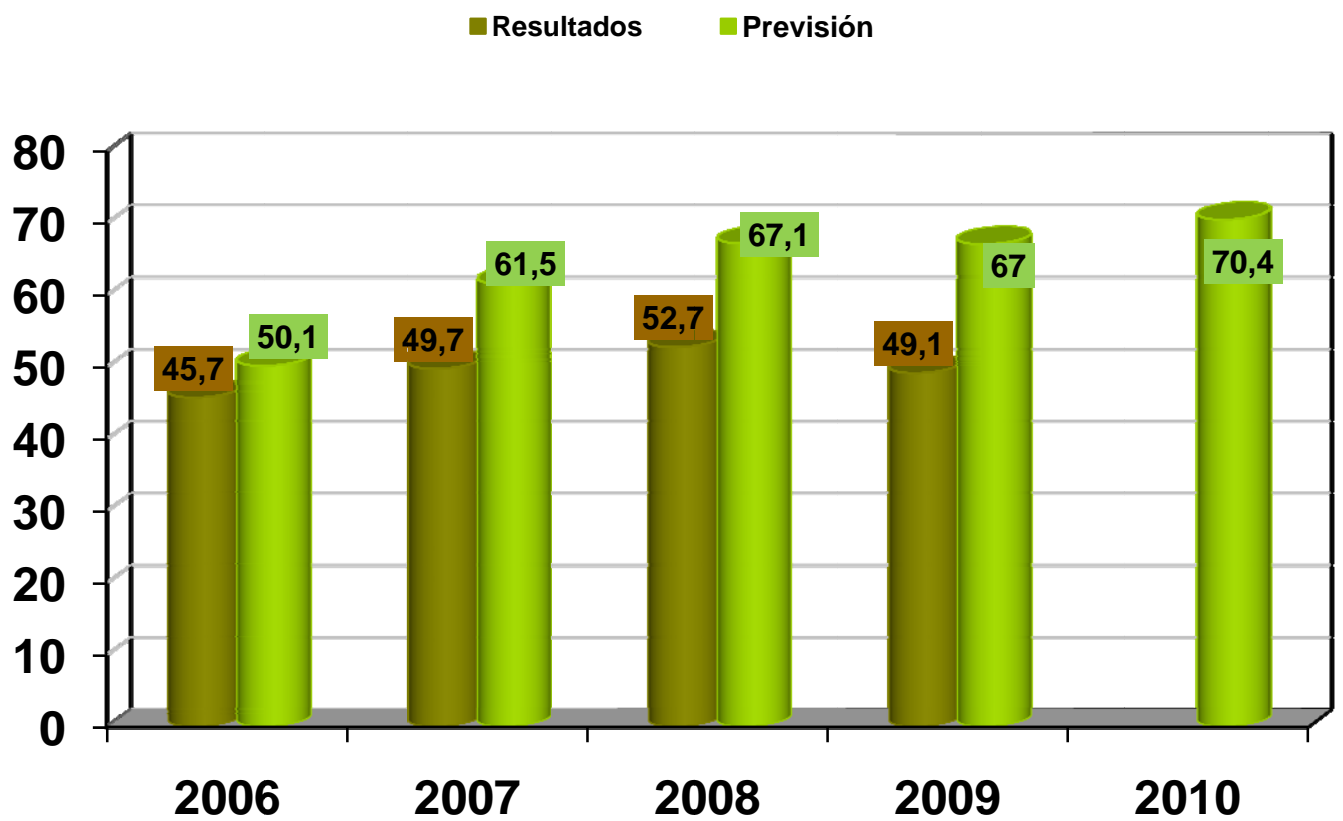
TOH total: 2006 - 2010



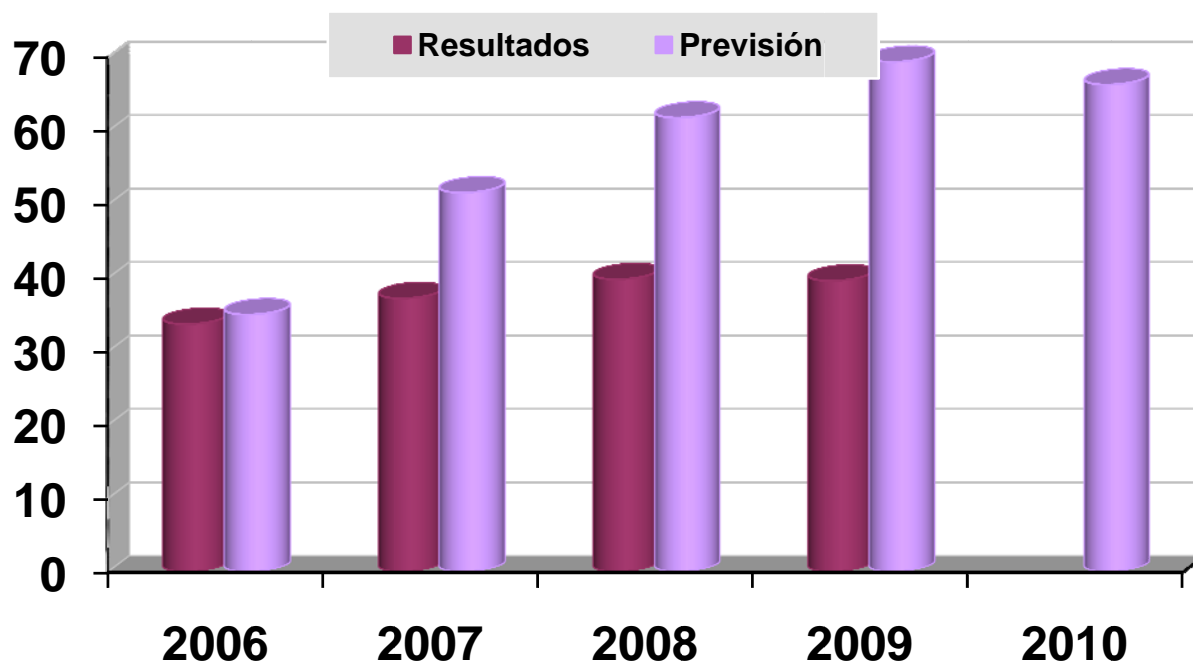
TOH: establecimientos de la categoría Lujo, año 2009



TOH: establecimientos de la categoría primera, 2006-2010



TOH: establecimientos de la categoría segunda, 2006 -2010



BOH nº 43



encuesta de ocupación hotelera
Anexo estadístico



Toca el Cielo



Magnolio, El Cadisan

6.1 Organización técnica del anexo

La Encuesta de Ocupación Hotelera cubre múltiples variables y atributos de clasificación. Su difusión debe, pues, realizarse de forma ordenada. Este anexo estadístico tiene una lógica de organización explícita: el primer criterio de clasificación está dado por los siguientes **indicadores**:

Indicadores	
1.	Tasa de ocupación hotelera (TOH)
2.	Tarifa promedio por habitación ocupada, US dólares
3.	Tarifa promedio por habitación disponible, US dólares
4.	Estancia media por origen del viajero: residentes, no residentes y total
5.	Habitaciones: instaladas, disponibles y ocupadas en el mes
6.	Ingreso por alojamiento, US dólares
7.	Llegadas por origen
8.	Pernoctaciones por origen
9.	Indicadores por sector geográfico de la ciudad
10.	Indicadores por tamaño del establecimiento

Los cuadros por sector geográfico y por tamaño del establecimiento son “indicadores transversales” a todas las variables descritas.

Para cada indicador, se elabora cuadros que -sistemáticamente- presentan cuatro **atributos** (éstos son “variables de cruce” con los indicadores descritos en el cuadro anterior):

Atributos	
A)	Categoría
B)	Categoría y tipo de alojamiento
C)	Grupo de alojamiento
D)	Grupo y categoría de alojamiento
E)	

La combinación de indicadores y atributos, conforma un “cuadro” (numerado de forma ordinal – utilizando el sistema decimal), que agrupa varios cruces entre variables; así, por ejemplo, el primer bloque de indicadores, **Tasa de Ocupación Hotelera (TOH)**, incluye:

Estructura de un bloque del anexo	
Tasa de ocupación hotelera (TOH) →	Indicador
1.1 A. TOH por categoría,	} Atributos
1.2 B. TOH, por categoría y tipo de alojamiento	
1.3 C. TOH, por grupo de alojamiento	
1.4 D. TOH, por categoría y grupo de alojamiento	

De su lado, en los diversos cuadros, los atributos se desglosan en:

[A. Categoría](#)

I.1 Lujo	I.2 Primera	I.3 Segunda
<u>B. Categoría y tipo de alojamiento</u>		
II.1 Apartamento turístico	II.2 Hostal	II.3 Hostal Residencia
II.4 Hotel	II.5 Hotel Residencia	II.6 Hotel apartamento
		II.7 Pensión

<u>C. Grupo de alojamiento</u>	
III.1 Hoteles	III.2 Hostales y pensiones
<u>D. Categoría y grupo de alojamiento</u>	
I.1 Lujo	
III.1 Hoteles	
I.2 Primera	
III.1 Hoteles	
III.2 Hostales y pensiones	
I.2 Primera	
III.1 Hoteles	
III.2 Hostales y pensiones	

A su vez, los “indicadores transversales”: **9. sector geográfico de la ciudad** y **10. Tamaño del establecimiento**, se desglosan del siguiente modo:

9. Indicadores por sector geográfico de la ciudad
TOH: categoría y sector

<u>LUJO</u>
Centro
Centro histórico
Mariscal 1
Mariscal 2
Mariscal 3
Norte
Sur

Primera

10. Indicadores por tamaño del establecimiento

TOH: categoría y sector

1 a 9 habitaciones	60 a 69 habitaciones
10 a 19 habitaciones	70 a 90 habitaciones
20 a 29 habitaciones	125 a 175 habitaciones
30 a 39 habitaciones	200 a 215 habitaciones
40 a 49 habitaciones	250 a 325 habitaciones
50 a 59 habitaciones	

Del mismo modo, en las variables en las que cabe distinguir el origen de viajero (entre *residentes* en el Ecuador y *no residentes* en el país), figuran los datos por origen y totales.

Finalmente, no siempre los indicadores pueden presentarse desglosados según todos los atributos, debido a que el cruce de variables no es pertinente.

Como se anotó, los cuadros **sector geográfico de la ciudad** y **tamaño del establecimiento**, son transversales a los indicadores y a los atributos; para describirlos, es preciso elaborar "bloques mixtos", cuyo primer criterio de entrada son los indicadores y, el segundo, los atributos por sector.

En este anexo no figuran todas las cifras disponibles. Datos en formato digital, con una serie más amplia, están disponibles en:

http://www.ceplaes.org.ec/ocupacion_hotelera.html

Información adicional, solicitarla a ekoinfo@uio.satnet.net

En este anexo se conserva la nomenclatura de los cuadros presentados en formato de hoja electrónica.

Notas

1/ Como se observa, un *grupo de alojamiento*, se integra por establecimientos de similar tipo

2/ Los totales de los distintos atributos, por definición, son iguales; para facilitar el análisis, se ha evitado repeticiones innecesarias; es decir, no siempre se presenta el total de un atributo.



1. Tasa de ocupación hotelera (TOH) -porcentajes-														enero -diciembre			diciembre			
A. Por categoría		2009												enero -diciembre			diciembre			
Categoría	Total	ene	feb	mar	abr	may	jun	jul	ago	sep	oct	nov	dic	2007	2008	2009	2006	2007	2008	2009
Lujo		53,9	59,0	66,7	56,7	58,0	62,2	64,1	67,9	65,0	72,7	74,6	54,4	71,1	71,5	62,9	54,5	56,9	59,7	54,4
Primera		48,1	47,1	44,8	46,4	48,8	49,6	52,8	49,4	49,8	52,3	53,6	47,1	49,7	52,8	49,2	40,6	43,0	49,0	47,1
Segunda		40,9	40,5	41,9	37,7	39,6	39,2	43,0	41,2	36,8	35,9	38,6	40,0	37,2	39,8	39,6	32,7	34,7	37,8	40,0
B. Por categoría y tipo de alojamiento		2009												enero -diciembre			diciembre			
Alojamiento	Categoría	ene	feb	mar	abr	may	jun	jul	ago	sep	oct	nov	dic	2007	2008	2009	2006	2007	2008	2009
	Lujo																			
Hotel		53,9	59,0	66,7	56,7	58,0	62,2	64,1	67,9	65,0	72,7	74,6	54,4	71,1	71,5	62,9	54,5	56,9	59,7	54,4
	Primera																			
Apartamento turístico		43,5	44,0	38,3	40,3	40,1	38,1	37,0	42,5	40,5	45,7	41,1	49,0	43,5	43,6	41,7	37,8	36,2	50,8	49,0
Hostal		47,2	43,0	39,4	40,7	41,6	42,3	44,3	46,3	44,9	44,1	38,7	37,9	38,0	42,0	42,5	31,3	32,5	39,0	37,9
Hostal residencia		45,7	54,1	40,3	47,2	42,4	48,7	46,7	45,0	42,2	51,3	57,0	53,6	49,5	52,5	47,9	39,9	57,4	49,4	53,6
Hotel		49,9	49,3	51,3	50,7	55,9	56,6	62,3	53,8	56,1	59,3	63,3	49,8	57,7	61,1	54,9	45,1	47,0	54,3	49,8
Hotel apartamento		37,0	21,8	17,6	22,7	27,4	20,3	36,7	32,0	39,1	26,0	53,6	46,8	52,8	45,6	31,8	79,2	26,7	57,6	46,8
Pensión		55,7	45,1	42,9	61,2	68,1	61,8	60,3	54,9	56,8	57,7	66,2	66,6	51,3	55,1	58,2	53,2	52,5	54,2	66,6
	Segunda																			
Apartamento turístico		59,4	50,5	65,6	65,0	66,5	62,1	54,3	48,5	44,7	38,7	40,9	50,4	41,9	45,3	53,9	39,2	61,2	51,2	50,4
Hostal		43,7	40,4	48,6	40,4	44,1	43,2	46,1	47,2	42,6	40,6	44,2	44,0	40,9	41,0	43,8	36,7	38,4	39,9	44,0
Hostal residencia		40,6	42,0	37,6	37,5	39,2	41,0	47,2	45,8	39,8	40,3	43,6	48,5	35,2	39,8	41,9	42,3	30,5	37,7	48,5
Hotel		35,0	35,3	35,9	30,5	32,4	30,3	33,6	29,9	25,2	23,7	26,2	27,8	31,6	34,9	30,4	29,0	28,8	31,8	27,8
Hotel residencia		50,1	51,8	51,4	50,3	48,8	50,2	53,0	50,0	50,0	50,9	51,1	46,5	49,8	51,3	50,3	40,3	50,1	49,5	46,5
C. Por grupo de alojamiento		2009												enero -diciembre			diciembre			
Grupo		ene	feb	mar	abr	may	jun	jul	ago	sep	oct	nov	dic	2007	2008	2009	jun	2007	2008	2009
Hoteles		48,8	51,3	55,3	49,2	51,1	52,8	55,8	55,0	53,0	57,2	59,5	47,3	58,0	59,5	53,0	45,4	48,0	52,0	47,3
Hostales y pensiones		44,0	43,0	41,9	40,7	42,3	43,2	46,3	46,5	42,5	42,9	44,5	45,4	39,4	42,3	43,6	35,2	36,5	40,2	45,4
D. Por categoría y grupo de alojamiento		2009												enero -diciembre			diciembre			
Grupo	Categoría	ene	feb	mar	abr	may	jun	jul	ago	sep	oct	nov	dic	2007	2008	2009	2006	2007	2008	2009
	Lujo																			
Hoteles		53,9	59,0	66,7	56,7	58,0	62,2	64,1	67,9	65,0	72,7	74,6	54,4	71,1	71,5	62,9	54,5	56,9	59,7	54,4
	Primera																			
Hoteles		48,7	47,9	48,7	48,6	53,0	53,1	58,2	51,7	53,6	56,6	60,1	49,6	55,7	58,4	52,5	45,1	45,0	53,9	49,6
Hostales y pensiones		47,3	46,1	39,8	43,7	43,4	45,2	45,9	46,5	44,9	46,9	45,6	44,0	41,8	45,5	44,9	34,9	40,3	42,7	44,0
	Segunda																			
Hoteles		39,4	39,8	40,5	36,3	37,4	36,0	39,0	35,3	31,8	30,8	32,7	33,0	36,4	39,2	36,0	29,8	34,9	36,7	33,0
Hostales y pensiones		42,2	41,2	43,1	38,9	41,7	42,1	46,6	46,5	41,2	40,5	43,9	46,2	38,0	40,4	42,9	35,4	34,4	38,8	46,2
	Total	47,3	48,6	50,9	46,4	48,2	49,7	52,6	52,2	49,5	52,4	54,5	46,6	52,0	53,9	49,9	42,1	44,3	48,1	46,6

2. Tarifa promedio por habitación ocupada

A. Por categoría													2009		ene-09	enero -diciembre			diciembre		
Categoría	ene	feb.	mar	abr	may	jun	jul	ago	sep	oct	nov	dic	dic-09	2007	2008	2009	2006	2007	2008	2009	
Total	52,0	54,1	55,6	54,5	51,9	53,0	52,4	54,1	54,6	55,6	55,0	49,6	53,5	49,8	54,8	53,6	45,4	48,1	54,4	49,6	
Lujo	85,1	86,6	88,8	87,8	82,9	84,4	84,2	86,7	85,0	84,0	83,9	80,5	85,0	75,2	85,7	85,0	70,2	74,1	87,1	80,5	
Primera	45,4	46,6	45,7	46,8	46,3	44,0	44,3	42,2	44,1	44,3	44,1	43,1	44,7	39,2	43,0	44,7	38,0	39,7	45,2	43,1	
Segunda	19,1	18,8	18,7	19,2	19,0	19,4	19,9	19,9	20,4	19,9	19,9	20,5	19,5	18,3	19,0	19,5	17,3	20,0	19,1	20,5	
B. Por categoría y tipo de alojamiento													2009		ene-09	enero -diciembre			diciembre		
Alojamie	Categoría	ene	feb	mar	abr	may	jun	jul	ago	sep	oct	nov	dic	dic-09	2007	2008	2009	2006	2007	2008	2009
	Lujo																				
	Hotel	85,1	86,6	88,8	87,8	82,9	84,4	84,2	86,7	85,0	84,0	83,9	80,5	85,0	75,2	85,7	85,0	70,2	74,1	87,1	80,5
	Primera																				
	Apartamento turístico	53,9	57,2	53,4	55,5	45,0	48,1	55,2	47,2	45,7	44,8	47,7	43,3	49,7	46,0	48,2	49,6	41,0	47,9	50,6	43,3
	Hostal	34,0	32,3	33,5	34,3	34,4	35,2	36,5	34,6	35,0	35,9	34,6	36,0	34,7	32,8	33,8	34,7	33,6	34,6	32,6	36,0
	Hostal residencia	32,1	32,5	28,2	31,7	31,0	31,2	30,5	30,2	29,2	30,2	31,8	30,7	30,8	27,8	28,7	30,8	29,8	25,2	29,1	30,7
	Hotel	53,1	55,8	53,8	54,5	54,3	49,6	48,5	46,6	49,9	50,4	49,6	49,0	51,3	43,0	48,9	51,1	41,5	45,2	53,2	49,0
	Hotel apartamento	50,0	50,0	50,0	50,0	50,0	50,0	50,0	50,0	50,0	50,0	50,0	50,0	50,0	51,1	50,0	50,0	40,0	50,0	50,0	50,0
	Pensión	49,3	56,5	47,6	60,4	53,4	57,9	59,8	66,0	66,0	63,1	56,1	56,5	57,7	37,9	45,2	57,9	34,2	36,7	49,5	56,5
	Segunda																				
	Apart. turístico	47,7	34,5	39,5	41,2	35,8	45,7	37,6	46,4	48,7	57,0	46,4	60,8	45,1	36,7	46,0	44,4	45,3	36,2	40,9	60,8
	Hostal	21,3	22,6	21,3	22,7	22,0	22,4	21,9	22,5	22,8	22,3	22,8	21,7	22,2	20,8	21,1	22,2	21,0	19,9	22,8	21,7
	Hostal residencia	14,4	14,4	15,2	15,8	15,2	15,7	16,6	14,7	15,6	15,8	15,6	17,5	15,6	13,5	14,4	15,6	13,1	13,9	14,8	17,5
	Hotel	22,3	21,8	20,3	20,1	20,4	20,6	23,6	23,8	24,6	25,2	24,7	24,3	22,6	21,8	22,8	22,5	20,0	28,3	21,6	24,3
	Hotel residencia	12,4	12,1	12,5	13,6	14,5	14,4	13,4	14,9	14,9	12,5	12,7	13,0	13,4	12,8	13,0	13,4	11,2	12,5	12,5	13,0
C. Por grupo de alojamiento													2009		ene-09	enero -diciembre			diciembre		
Grupo	ene	feb	mar	abr	may	jun	jul	ago	sep	oct	nov	dic	dic-09	2007	2008	2009	2006	2007	2008	2009	
Hoteles	63,7	65,8	67,4	66,1	62,9	64,1	63,4	66,2	66,0	66,7	66,1	61,2	65,0	58,5	65,5	65,0	54,0	57,5	65,7	61,2	
Hostales y pensione	24,5	24,4	23,6	25,8	25,0	25,6	25,6	24,9	25,8	26,0	25,5	25,5	25,2	22,9	23,7	25,2	22,7	22,8	24,2	25,5	
D. Por categoría y grupo de alojamiento													2009		ene-09	enero -diciembre			diciembre		
Grupo	Categoría	ene	feb	mar	abr	may	jun	jul	ago	sep	oct	nov	dic	dic-09	2007	2008	2009	2006	2007	2008	2009
	Lujo																				
	Hoteles	85,1	86,6	88,8	87,8	82,9	84,4	84,2	86,7	85,0	84,0	83,9	80,5	85,0	75,2	85,7	85,0	70,2	74,1	87,1	80,5
	Primera																				
	Hoteles	53,1	55,9	53,7	54,5	53,3	49,5	49,1	46,7	49,5	49,8	49,5	48,3	51,1	43,5	48,9	51,0	41,3	45,5	52,8	48,3
	Hostales y pensiones	34,5	33,7	33,0	35,7	35,2	35,8	36,6	35,7	35,9	36,0	35,4	35,9	35,3	31,6	33,1	35,3	32,5	31,2	32,8	35,9
	Segunda																				
	Hoteles	20,3	19,1	18,8	19,0	19,3	19,7	20,8	21,6	21,8	21,2	20,9	22,0	20,4	19,3	20,4	20,3	17,4	23,1	19,4	22,0
	Hostales y pensiones	18,0	18,4	18,7	19,4	18,8	19,2	19,2	18,7	19,4	19,0	19,3	19,5	19,0	17,4	17,8	19,0	17,2	17,2	18,9	19,5
	Total	52,0	54,1	55,6	54,5	51,9	53,0	52,4	54,1	54,6	55,6	55,0	49,6	53,5	49,8	54,8	53,6	45,4	48,1	54,4	49,6

3. Tarifa promedio por habitación disponible ("revpar")

A. Por categoría														2009				ene-00	enero - diciembre			diciembre		
Categoría	ene	feb	mar	abr	may	jun	jul	ago	sep	oct	nov	dic	dic-09	2007	2008	2009	2006	2007	2008	2009				
Total	24,6	26,3	28,3	25,3	25,0	26,3	27,6	28,2	27,0	29,1	30,0	23,1	26,7	25,9	29,5	26,7	19,1	21,3	26,2	23,1				
Lujo	45,9	51,1	59,2	49,8	48,1	52,6	54,0	58,8	55,2	61,1	62,5	43,7	53,5	53,5	61,3	53,4	38,3	42,2	52,0	43,7				
Primera	21,8	22,0	20,5	21,7	22,6	21,8	23,4	20,9	22,0	23,1	23,7	20,3	22,0	19,5	22,7	22,0	15,5	17,1	22,1	20,3				
Segunda	7,8	7,6	7,8	7,2	7,5	7,6	8,5	8,2	7,5	7,1	7,7	8,2	7,7	6,8	7,6	7,7	5,7	6,9	7,2	8,2				
B. Por categoría y tipo de alojamiento														2009				ene-00	enero - diciembre			diciembre		
Alojamiento	Categoría	ene	feb	mar	abr	may	jun	jul	ago	sep	oct	nov	dic	dic-09	2007	2008	2009	2006	2007	2008	2009			
	Lujo																							
Hotel		45,9	51,1	59,2	49,8	48,1	52,6	54,0	58,8	55,2	61,1	62,5	43,7	53,5	53,5	61,3	53,4	38,3	42,2	52,0	43,7			
	Primera																							
Apartamento turístico		23,4	25,2	20,4	22,4	18,0	18,3	20,4	20,1	18,5	20,4	19,6	21,2	20,7	20,0	21,0	20,7	15,5	17,3	25,7	21,2			
Hostal		16,0	13,9	13,2	14,0	14,3	14,9	16,2	16,0	15,7	15,8	13,4	13,6	14,8	12,5	14,2	14,8	10,5	11,2	12,7	13,6			
Hostal residencia		14,7	17,6	11,3	15,0	13,2	15,2	14,2	13,6	12,3	15,5	18,1	16,4	14,8	13,8	15,1	14,8	11,9	14,5	14,4	16,4			
Hotel		26,5	27,5	27,6	27,7	30,4	28,0	30,2	25,1	28,0	29,9	31,4	24,4	28,1	24,8	29,9	28,0	18,7	21,2	28,9	24,4			
Hotel apartamento		18,5	10,9	8,8	11,4	13,7	10,2	18,3	16,0	19,5	13,0	26,8	23,4	15,9	27,0	22,8	15,9	31,7	13,3	28,8	23,4			
Pensión		27,4	25,4	20,4	37,0	36,4	35,8	36,0	36,2	37,4	36,4	37,2	37,6	33,6	19,5	24,9	33,7	18,2	19,2	26,8	37,6			
	Segunda																							
Apartamento turístico		28,3	17,4	25,9	26,8	23,8	28,4	20,4	22,5	21,8	22,1	19,0	30,6	23,9	15,4	20,8	24,0	19,6	22,1	21,0	30,6			
Hostal		9,3	9,1	10,4	9,2	9,7	9,7	10,1	10,6	9,7	9,0	10,1	9,6	9,7	8,5	8,6	9,7	8,0	7,7	9,1	9,6			
Hostal residencia		5,9	6,1	5,7	5,9	6,0	6,4	7,8	6,7	6,2	6,4	6,8	8,5	6,5	4,7	5,7	6,5	4,3	4,2	5,6	8,5			
Hotel		7,8	7,7	7,3	6,1	6,6	6,2	7,9	7,1	6,2	6,0	6,5	6,8	6,8	6,9	7,9	6,8	4,4	8,1	6,9	6,8			
Hotel residencia		6,2	6,3	6,4	6,8	7,1	7,2	7,1	7,5	7,4	6,4	6,5	6,0	6,8	6,4	6,7	6,7	5,9	6,3	6,2	6,0			
C. Por grupo de alojamiento														2009				ene-00	enero - diciembre			diciembre		
Grupo	ene	feb	mar	abr	may	jun	jul	ago	sep	oct	nov	dic	dic-09	2007	2008	2009	2006	2007	2008	2009				
Hoteles	31,1	33,7	37,2	32,5	32,1	33,8	35,4	36,4	35,0	38,1	39,3	28,9	34,5	34,0	39,0	34,5	24,5	27,6	34,2	28,9				
Hostales y pensiones	10,8	10,5	9,9	10,5	10,6	11,1	11,9	11,6	11,0	11,2	11,3	11,6	11,0	9,0	10,0	11,0	8,0	8,3	9,7	11,6				
D: Por categoría y grupo de alojamiento														2009				ene-00	enero - diciembre			diciembre		
Grupo	Categoría	ene	feb	mar	abr	may	jun	jul	ago	sep	oct	nov	dic	dic-09	2007	2008	2009	2006	2007	2008	2009			
	Lujo																							
Hoteles		45,9	51,1	59,2	49,8	48,1	52,6	54,0	58,8	55,2	61,1	62,5	43,7	53,5	53,5	61,3	53,4	38,3	42,2	52,0	43,7			
	Primera																							
Hoteles		25,9	26,7	26,2	26,5	28,3	26,2	28,5	24,2	26,5	28,2	29,8	24,0	26,7	24,2	28,6	26,7	19,2	20,5	28,5	24,0			
Hostales y pensiones		16,3	15,5	13,1	15,6	15,3	16,2	16,8	16,6	16,1	16,9	16,1	15,8	15,9	13,2	15,0	15,9	11,4	12,6	14,0	15,8			
	Segunda																							
Hoteles		8,0	7,6	7,6	6,9	7,2	7,1	8,1	7,6	6,9	6,5	6,8	7,3	7,3	7,0	8,0	7,3	5,4	8,1	7,1	7,3			
Hostales y pensiones		7,6	7,6	8,0	7,5	7,8	8,1	9,0	8,7	8,0	7,7	8,5	9,0	8,1	6,6	7,2	8,1	6,2	5,9	7,3	9,0			
Total		24,6	26,3	28,3	25,3	25,0	26,3	27,6	28,2	27,0	29,1	30,0	23,1	26,7	25,9	29,5	26,7	19,1	21,3	26,2	23,1			

4. Estancia media: por origen del visitante

A. Por categoría

Residentes

Categoría	2009												ene-09 dic-09	enero - diciembre				diciembre			
	ene	feb	mar	abril	may	jun	jul	ago	sep	oct	nov	dic		2007	2008	2009	2006	2007	2008	2009	
Lujo	1,53	2,17	1,51	1,42	1,49	1,56	1,75	1,85	1,97	1,50	1,43	1,00	1,60	1,57	1,56	1,57	1,25	1,62	2,06	1,00	
Primera	1,44	1,51	1,39	1,47	1,41	1,40	1,45	1,56	1,45	1,33	1,36	1,35	1,43	1,52	1,51	1,42	1,50	1,59	1,75	1,35	
Segunda	1,16	1,16	1,14	1,24	1,17	1,17	1,19	1,20	1,17	1,34	1,16	1,14	1,19	1,38	1,26	1,18	1,47	1,55	1,23	1,14	
Total residentes	1,29	1,38	1,26	1,33	1,29	1,31	1,36	1,44	1,37	1,37	1,27	1,17	1,32	1,46	1,39	1,32	1,42	1,58	1,51	1,17	
Lujo	1,68	2,15	1,85	1,71	1,85	1,77	1,97	1,71	1,67	1,41	1,49	1,41	1,72	1,76	1,71	1,72	1,57	1,79	2,17	1,41	
Primera	1,64	1,52	1,42	1,49	1,47	1,60	1,56	1,88	1,66	1,64	1,50	1,49	1,57	1,76	1,63	1,57	1,75	1,59	1,84	1,49	
Segunda	1,61	1,46	1,43	1,38	1,21	1,32	1,33	1,39	1,56	1,38	1,29	1,29	1,39	1,68	1,54	1,39	1,83	1,73	1,55	1,29	
Total no residentes	1,65	1,81	1,65	1,58	1,61	1,64	1,71	1,69	1,65	1,46	1,45	1,41	1,61	1,74	1,65	1,61	1,65	1,71	1,91	1,41	
Lujo	1,64	2,16	1,76	1,63	1,75	1,71	1,92	1,75	1,74	1,43	1,47	1,52	1,71	1,71	1,67	1,70	1,46	1,74	2,14	1,52	
Primera	1,54	1,52	1,41	1,48	1,44	1,49	1,50	1,71	1,55	1,47	1,42	1,45	1,50	1,64	1,57	1,50	1,61	1,59	1,79	1,45	
Segunda	1,29	1,24	1,21	1,28	1,18	1,20	1,23	1,25	1,26	1,35	1,19	1,20	1,24	1,46	1,34	1,24	1,57	1,60	1,32	1,20	
Total estancia media	1,47	1,60	1,45	1,46	1,44	1,46	1,54	1,56	1,50	1,42	1,36	1,38	1,47	1,61	1,52	1,47	1,53	1,65	1,69	1,38	

B. Por categoría y tipo

2009

Alojamiento	Categoría	ene	feb	mar	abril	may	jun	jul	ago	sep	oct	nov	dic	ene-09 dic-09	enero - diciembre			diciembre			
		ene	feb	mar	abril	may	jun	jul	ago	sep	oct	nov	dic		2007	2008	2009	2007	2006	2008	2009
	Lujo	1,53	2,17	1,51	1,42	1,49	1,56	1,75	1,85	1,97	1,50	1,43	1,00	1,60	1,57	1,56	1,57	1,25	1,62	2,06	1,00
Hotel		1,53	2,17	1,51	1,42	1,49	1,56	1,75	1,85	1,97	1,50	1,43	1,00	1,60	1,57	1,56	1,57	1,25	1,62	2,06	1,00
	Primera	1,44	1,51	1,39	1,47	1,41	1,40	1,45	1,56	1,45	1,33	1,36	1,35	1,43	1,52	1,51	1,42	1,50	1,59	1,75	1,35
Apartamento turístico		3,43	2,39	2,76	2,07	2,60	1,92	2,01	1,85	2,18	1,55	1,90	1,28	2,16	1,96	2,53	1,96	1,57	2,62	1,80	1,28
Hostal		1,57	1,85	1,99	1,45	1,48	1,41	1,84	1,61	1,74	1,39	1,27	1,69	1,61	1,60	1,64	1,59	2,54	1,71	1,67	1,69
Hostal residencia		1,57	1,36	1,42	1,46	1,45	1,35	1,38	1,46	1,63	1,27	1,31	1,31	1,41	1,61	1,45	1,40	1,41	1,68	1,36	1,31
Hotel		1,29	1,36	1,11	1,43	1,33	1,37	1,33	1,51	1,26	1,28	1,36	1,28	1,33	1,41	1,38	1,33	1,32	1,45	1,73	1,28
Hotel apartamento		17,00	2,00	2,39	3,23	2,55	2,93	3,00	3,46	2,95	2,80	2,00	2,27	3,88	2,91	7,29	3,05	1,00	2,00	20,53	2,27
Pensión		1,76	3,86	1,76	1,76	1,66	2,00	2,36	1,71	1,71	1,71	1,63	1,63	1,96	1,76	1,78	1,83	3,11	1,64	1,85	1,63
	Segunda	1,16	1,16	1,14	1,24	1,17	1,17	1,19	1,20	1,17	1,34	1,16	1,14	1,19	1,38	1,26	1,18	1,47	1,55	1,23	1,14
Apartamento turístico		2,73	1,92	1,75	1,46	2,73	5,41	2,58	2,40	2,38	1,71	3,69	2,94	2,64	2,57	3,05	2,40	28,00	2,73	3,96	2,94
Hostal		1,24	1,20	1,22	1,39	1,26	1,32	1,50	1,39	1,26	1,20	1,26	1,26	1,29	1,46	1,39	1,29	1,55	1,61	1,30	1,26
Hostal residencia		1,20	1,08	1,20	1,42	1,26	1,19	1,17	1,27	1,24	1,21	1,15	1,05	1,20	1,35	1,23	1,20	1,42	1,64	1,23	1,05
Hotel		1,13	1,26	1,04	1,09	1,06	1,10	1,06	1,05	1,04	1,09	1,17	1,16	1,10	1,21	1,19	1,10	1,58	1,12	1,27	1,16
Hotel residencia		1,06	1,08	1,08	1,08	1,08	1,04	1,08	1,08	1,11	2,20	1,06	1,05	1,17	1,68	1,26	1,13	1,23	2,21	1,09	1,05
Total residentes		1,29	1,38	1,26	1,33	1,29	1,31	1,36	1,44	1,37	1,37	1,27	1,17	1,32	1,46	1,39	1,32	1,42	1,58	1,51	1,17

5. Habitaciones: instaladas, disponibles y ocupadas

A.B. C. Por categoría, grupo y tipo de alojamiento

	Lujo	Categoría		Grupo			Tipo de alojamiento					Total	
		Primera	Segunda	Hoteles	Hostales Pensiones	Apartam. turístico	Hostal	Hostal residencia	Hotel	Hotel residencia	Hotel apart.		Pensión
5.1 Habitaciones instaladas en el mes													
2009													
Nov	1.587	1.368	1.933	3.258	1.630	124	912	683	2.888	224	22	35	4.888
Dic	1.587	1.367	1.935	3.258	1.631	124	911	685	2.888	224	22	35	4.889
Acumulados													
Enero - diciembre													
2007	19.612	16.086	23.003	39.667	19.034	1.525	10.642	7.984	35.202	2.676	264	408	58.701
2008	19.504	15.974	23.170	39.549	19.099	1.497	10.690	8.001	35.112	2.676	264	408	58.648
2009	19.407	16.274	23.203	39.525	19.359	1.504	10.895	8.046	35.061	2.696	264	418	58.884
Diciembre													
2006	1.635	1.329	1.960	3.321	1.603	129	882	687	2.947	223	22	34	4.924
2007	1.590	1.336	1.922	3.258	1.590	125	890	666	2.888	223	22	34	4.848
2008	1.628	1.328	1.938	3.293	1.601	122	898	669	2.926	223	22	34	4.894
2009	1.587	1.367	1.935	3.258	1.631	124	911	685	2.888	224	22	35	4.889
5.2 Habitaciones disponibles en el mes													
2009													
Nov	47.610	41.040	57.990	97.740	48.900	3.720	27.360	20.490	86.640	6.720	660	1.050	146.640
Dic	49.197	42.377	59.985	100.998	50.561	3.844	28.241	21.235	89.528	6.944	682	1.085	151.559
Enero - diciembre													
2007	596.572	489.274	699.682	1.206.570	578.958	46.379	323.701	242.847	1.070.766	81.395	8.030	12.410	1.785.528
2008	594.850	487.199	706.688	1.206.213	582.524	45.657	326.048	244.032	1.070.886	81.618	8.052	12.444	1.788.737
2009	590.109	494.997	705.741	1.201.966	588.881	45.739	331.404	244.761	1.066.201	81.996	8.030	12.716	1.790.847
Diciembre													
2008	50.468	41.168	60.078	102.083	49.631	3.782	27.838	20.739	90.706	6.913	682	1.054	151.714
2009	49.197	42.377	59.985	100.998	50.561	3.844	28.241	21.235	89.528	6.944	682	1.085	151.559

5. Habitaciones: instaladas, disponibles y ocupadas

5.3 Habitaciones ocupadas en el mes

A.B. C. Por categoría, grupo y tipo de alojamiento

	Lujo	Categoría		Grupo			Tipo de alojamiento					Total	
		Primera	Segunda	Hoteles	Hostales Pensiones	Apartamento turístico	Hostal	Hostal residencia	Hotel	Hotel residencia	Hotel apart.		Pensión
2009													
Ene	28.429	20.276	24.442	51.418	21.729	1.871	12.570	8.572	45.755	3.540	252	587	73.147
Feb	28.139	17.945	22.022	48.905	19.201	1.640	10.468	8.304	43.823	3.308	134	429	68.106
Mar	33.385	18.638	25.088	56.280	20.831	1.692	12.512	7.854	50.902	3.566	120	465	77.111
Abr	27.467	18.693	21.868	48.462	19.566	1.692	11.012	7.911	43.243	3.377	150	643	68.028
May	29.033	20.469	23.754	52.091	21.165	1.779	12.078	8.348	46.735	3.390	187	739	73.256
Jun	30.133	20.218	22.753	52.101	21.003	1.627	11.694	8.660	46.968	3.372	134	649	73.104
Jul	32.053	22.224	25.793	56.780	23.290	1.585	12.788	9.848	51.262	3.683	250	654	80.070
Ago	33.390	20.638	24.699	55.538	23.189	1.683	13.218	9.375	50.168	3.469	218	596	78.727
Sep	30.923	20.120	21.312	51.814	20.541	1.540	11.925	8.020	46.658	3.358	258	596	72.355
Oct	35.765	22.162	21.500	57.754	21.673	1.699	11.916	9.131	52.344	3.534	177	626	79.427
Nov	35.495	22.010	22.387	58.125	21.767	1.527	11.435	9.637	52.809	3.435	354	695	79.892
Dic	26.741	19.964	23.987	47.738	22.954	1.896	11.664	10.567	42.292	3.231	319	723	70.692
Enero - diciembre													
2007	424.079	243.270	260.533	699.790	228.092	20.032	128.340	93.386	634.997	40.524	4.237	6.366	927.882
2008	425.352	257.248	281.495	717.862	246.233	20.072	135.049	104.324	652.232	41.890	3.668	6.860	964.095
2009	370.953	243.357	279.605	637.006	256.909	20.231	143.280	106.227	572.959	41.263	2.553	7.402	893.915
Diciembre													
2006	27.643	16.746	19.895	46.776	17.508	1.556	9.616	7.331	41.081	3.599	540	561	64.284
2007	28.069	17.794	20.652	48.500	18.015	1.604	9.883	7.579	43.251	3.463	182	553	66.515
2008	30.151	20.178	22.702	53.078	19.953	1.925	11.006	8.376	47.335	3.425	393	571	73.031
2009	26.741	19.964	23.987	47.738	22.954	1.896	11.664	10.567	42.292	3.231	319	723	70.692

6. Ingreso estimado (miles de US dólares)

	Lujo	Categoría		Grupo				Tipo de alojamiento					Total
		Primera	Segunda	Hoteles	Hostales Pensiones	Apartam. turístico	Hostal	Hostal residencia	Hotel	Hotel residencia	Hotel apart.	Pensión	
2009													
Ene	2.546	925	473	3.407	538	99	344	164	3.249	46	13	29	3.944
Feb	2.489	841	416	3.273	473	85	285	164	3.141	40	7	24	3.746
Mar	3.017	857	474	3.851	497	84	329	146	3.716	45	6	22	4.349
Abr	2.449	886	394	3.249	481	88	279	162	3.107	46	8	39	3.730
May	2.433	953	457	3.308	535	75	332	163	3.174	50	9	40	3.842
Jun	2.576	899	447	3.378	543	78	330	175	3.244	49	7	38	3.921
Jul	2.720	993	518	3.630	601	81	364	198	3.487	50	13	39	4.231
Ago	2.922	880	495	3.713	583	80	370	173	3.570	52	11	40	4.297
Sep	2.654	910	439	3.454	547	72	341	166	3.319	51	13	40	4.002
Oct	3.040	988	432	3.891	570	78	343	186	3.759	45	9	40	4.460
Nov	2.964	979	450	3.834	560	72	319	201	3.700	44	18	39	4.393
Dic	2.176	870	503	2.953	597	90	330	227	2.804	42	16	41	3.550
Enero - diciembre													
2.007	32.709	9.337	4.805	41.598	5.253	937	3.368	1.634	39.916	525	219	251	46.851
2.008	36.986	11.298	5.485	47.852	5.916	968	3.658	1.944	46.151	550	185	314	53.768
2.009	31.986	10.982	5.498	41.941	6.525	982	3.967	2.125	40.270	560	129	433	48.465
Diciembre													
2.006	1.940	637	344	2.524	397	65	250	128	2.396	40	22	19	2.921
2.007	2.076	720	418	2.798	415	72	257	138	2.674	44	9	20	3.214
2.008	2.633	930	439	3.508	493	94	305	159	3.351	43	19	29	4.002
2.009	2.176	870	503	2.953	597	90	330	227	2.804	42	16	41	3.550

7.Llegadas totales (residentes y no residentes)

A.B. C. Por categoría, grupo y tipo de alojamiento

	Lujo	Categoría		Grupo				Tipo de alojamiento				Total	
		Primera	Segunda	Hoteles	Hostales	Apartamento	Hostal	Hostal	Hotel	Hotel residencia	Hotel		Pensión
					Pensiones	turístico		residencia		apartamento			
2009													
Ene	23.267	18.165	28.613	48.156	21.889	958	12.512	8.834	42.590	4.588	20	543	70.045
Feb	19.767	16.876	27.130	42.887	20.886	1.036	11.677	8.866	37.283	4.507	61	343	63.773
Mar	26.182	19.195	29.392	51.823	22.946	1.011	14.057	8.398	46.028	4.748	36	491	74.769
Abr	23.299	17.118	25.395	45.767	20.045	869	11.973	7.473	40.195	4.666	37	599	65.812
May	22.307	19.912	27.640	47.436	22.423	596	12.862	8.711	42.189	4.589	62	850	69.859
Jun	25.130	18.618	25.580	48.107	21.221	753	12.148	8.351	42.804	4.508	42	722	69.328
Jul	24.340	20.480	28.380	48.859	24.341	869	13.666	10.097	43.893	4.004	93	578	73.200
Ago	27.208	19.952	26.096	50.540	22.716	809	13.184	8.915	45.620	4.051	60	617	73.256
Sep	18.352	17.131	21.510	37.702	19.291	482	11.307	7.367	33.591	3.550	79	617	56.993
Oct	25.967	19.368	21.460	45.630	21.165	989	12.206	8.332	42.199	2.399	43	627	66.795
Nov	26.332	20.686	25.768	50.493	22.293	604	12.555	8.938	44.653	5.171	65	800	72.786
Dic	20.291	18.871	26.540	42.818	22.884	1.004	12.524	9.752	36.833	4.909	72	608	65.702
Enero - diciembre													
2007	306.675	222.290	263.357	576.802	215.520	13.110	126.817	83.934	529.439	33.236	1.017	4.769	792.322
2008	321.958	235.187	316.445	626.924	246.666	11.432	136.666	103.252	566.762	47.864	866	6.748	873.590
2009	282.442	226.372	313.504	560.218	262.100	9.980	150.671	104.034	497.878	51.690	670	7.395	822.318
Diciembre													
2006	24.396	13.580	16.365	40.942	13.399	750	7.239	5.983	37.268	2.908	16	177	54.341
2007	19.554	17.819	18.933	40.357	15.949	814	9.064	6.391	37.087	2.374	82	494	56.306
2008	17.196	20.915	27.154	44.127	21.138	1.146	12.165	8.294	38.237	4.684	60	679	65.265
2009	20.291	18.871	26.540	42.818	22.884	1.004	12.524	9.752	36.833	4.909	72	608	65.702

8. Pernoctaciones totales (residentes y no residentes)

A.B. C. Por categoría, grupo y tipo de alojamiento

	Categoría			Grupo			Tipo de alojamiento					Total	
	Lujo	Primera	Segunda	Hoteles	Hostales Pensiones	Apartamento turístico	Hostal	Hostal residencia	Hotel	Hotel residencia	Hotel apartamento		Pensión
2009													
Ene	38.166	28.057	36.966	71.083	32.106	3.104	19.112	12.034	62.792	4.935	252	960	103.189
Feb	42.606	25.573	33.640	74.506	27.313	2.881	15.595	11.111	66.585	4.862	178	607	101.819
Mar	46.141	26.969	35.487	76.590	32.007	2.768	20.280	11.075	68.589	5.113	120	652	108.597
Abr	38.057	25.299	32.485	67.214	28.627	2.747	16.695	11.159	59.253	5.060	154	773	95.841
May	39.146	28.658	32.603	70.444	29.963	2.366	17.197	11.744	62.911	4.980	187	1.022	100.407
Jun	42.937	27.803	30.818	72.626	28.932	2.156	16.972	11.073	65.637	4.699	134	887	101.558
Jul	46.696	30.816	35.018	78.557	33.973	2.216	19.840	13.395	71.695	4.347	299	738	112.530
Ago	47.690	34.040	32.750	81.579	32.901	2.538	19.559	12.578	74.428	4.395	218	764	114.480
Sep	31.983	26.557	27.156	57.723	27.973	2.231	16.549	10.660	51.262	3.952	278	764	85.696
Oct	37.253	28.411	28.915	65.916	28.663	2.058	16.347	11.542	58.416	5.265	177	774	94.579
Nov	38.719	29.363	30.763	70.423	28.422	1.735	15.780	11.685	62.854	5.480	354	957	98.845
Dic	29.027	26.959	31.881	57.783	30.084	2.241	16.516	12.740	50.046	5.177	319	828	87.867
Enero - diciembre													
2007	523.596	363.613	385.381	930.104	342.486	32.732	202.776	129.394	835.977	56.254	5.141	10.316	1.272.590
2008	536.831	369.174	423.547	964.851	364.701	30.681	207.399	144.721	867.342	60.732	6.096	12.581	1.329.552
2009	478.421	338.505	388.482	844.444	360.964	29.041	210.442	140.796	754.468	58.265	2.670	9.726	1.205.408
Diciembre													
2006	35.678	21.846	25.659	59.789	23.394	1.995	14.217	8.573	54.161	3.597	36	604	83.183
2007	33.992	28.333	30.321	65.787	26.859	1.886	14.760	10.979	58.485	5.176	240	1.120	92.646
2008	36.822	37.403	35.790	78.562	31.453	2.878	18.416	11.601	69.410	5.151	1.123	1.436	110.015
2009	29.027	26.959	31.881	57.783	30.084	2.241	16.516	12.740	50.046	5.177	319	828	87.867

9. Indicadores por sector geográfico de la ciudad

9.1 Tasa de Ocupación Hotelera

A. por categoría		2009												ene-09	enero - diciembre			diciembre			
Sector	categoría	ene	feb	mar	abr	may	jun	jul	ago	sep	oct	nov	dic	dic-09	2007	2008	2009	2006	2007	2008	2009
Total		47,3	48,6	50,9	46,4	48,2	49,7	52,6	52,2	49,5	52,4	54,5	46,6	49,9	52,0	53,9	49,9	42,1	44,3	48,1	46,6
Centro	C	36,9	38,8	36,5	33,7	40,6	34,6	48,2	53,0	31,6	34,7	40,5	39,5	39,1	35,5	36,1	39,1	32,1	26,5	33,1	39,5
Centro histórico	CH	48,2	47,0	43,5	39,8	43,4	35,9	44,1	40,0	36,8	34,6	35,9	40,6	40,8	40,8	44,1	40,7	28,0	43,1	37,1	40,6
Mariscal 1	M1	51,6	50,3	54,4	50,7	51,7	54,5	58,5	55,8	52,6	55,2	61,2	53,5	54,2	55,8	58,6	54,2	48,6	50,0	52,3	53,5
Mariscal 2	M2	59,6	55,8	59,1	48,5	50,8	50,5	50,9	48,6	53,8	43,5	43,1	43,8	50,7	50,7	53,5	50,7	38,4	36,7	45,3	43,8
Mariscal 3	M3	41,8	47,0	67,1	61,8	55,0	56,9	51,5	63,7	57,0	65,0	69,8	45,4	56,8	63,0	60,6	56,8	48,1	53,2	55,1	45,4
Norte	N	47,3	51,3	50,0	44,3	48,0	50,9	53,1	53,5	54,9	59,2	56,8	46,9	51,4	54,1	56,2	51,4	57,9	43,2	50,0	46,9
Sur	S	30,1	32,8	31,8	31,0	31,3	32,3	29,6	22,7	20,9	22,5	21,3	20,2	27,2	31,2	32,3	27,2	31,0	29,8	31,0	20,2

9.2 Tarifa promedio por habitación ocupada

Total sector		2009												ene-09	enero - diciembre			diciembre			
Sector		ene	feb	mar	abr	may	jun	jul	ago	sep	oct	nov		dic-09	2007	2008	2009	2006	2007	2008	2009
Centro	C	17,5	16,5	18,4	19,0	19,0	20,6	19,9	31,5	20,8	29,5	23,4	16,9	21,1	17,1	16,9	21,4	14,0	16,0	17,7	16,9
Centro histórico	CH	36,9	35,4	34,4	35,8	36,5	36,1	39,8	25,6	36,9	40,6	41,8	39,7	36,6	35,7	36,7	36,5	21,7	36,4	35,8	39,7
Mariscal 1	M1	54,4	56,9	56,6	59,2	55,2	57,1	55,1	58,1	56,5	57,9	55,6	51,1	56,1	52,2	56,8	56,1	49,8	50,0	53,5	51,1
Mariscal 2	M2	24,1	22,3	20,0	22,1	21,3	21,9	22,9	22,1	27,3	22,6	25,2	21,1	22,7	20,6	21,8	22,7	23,0	22,3	21,2	21,1
Mariscal 3	M3	100,9	94,9	112,0	94,1	91,3	90,3	94,8	94,9	91,8	93,1	93,1	88,0	94,9	92,1	104,8	95,2	80,3	80,9	105,0	88,0
Norte	N	55,2	59,3	55,1	53,3	53,7	53,1	54,4	53,3	55,9	54,7	55,6	52,2	54,7	49,2	55,5	54,7	45,5	49,4	57,8	52,2
Sur	S	12,9	12,5	13,0	12,7	12,6	12,6	12,5	12,7	13,0	12,9	13,0	13,0	12,8	11,3	11,7	12,8	9,9	11,4	12,6	13,0
Total		52,0	54,1	55,6	54,5	51,9	53,0	52,4	54,1	54,6	55,6	55,0	49,6	53,5	49,8	54,8	53,6	45,4	48,1	54,4	49,6

9.4 Estancia media, por origen del visitante

Sector		2009												ene-09	enero - diciembre			diciembre			
		ene	feb	mar	abr	may	jun	jul	ago	sep	oct	nov		dic-09	2007	2008	2009	2006	2007	2008	2009
Centro	C	1,20	1,10	1,19	1,30	1,29	1,23	1,21	1,38	1,30	1,44	1,23	1,25	1,26	1,43	1,24	1,26	1,46	1,63	1,18	1,25
Centro histórico	CH	1,36	1,59	1,25	1,16	1,14	1,23	1,50	1,34	1,33	1,26	1,31	1,43	1,32	1,51	1,44	1,32	1,70	1,57	1,47	1,43
Mariscal 1	M1	1,49	1,64	1,56	1,52	1,46	1,53	1,55	1,62	1,36	1,47	1,33	1,30	1,49	1,66	1,54	1,49	1,73	1,72	1,63	1,30
Mariscal 2	M2	1,39	1,50	1,28	1,33	1,38	1,31	1,30	1,34	1,64	1,27	1,29	1,32	1,36	1,63	1,58	1,36	2,03	1,48	1,59	1,32
Mariscal 3	M3	2,07	1,93	1,45	1,28	1,58	1,50	1,54	1,25	1,24	1,04	1,02	1,98	1,49	1,34	1,43	1,41	1,23	1,49	2,82	1,98
Norte	N	1,47	1,70	1,47	1,60	1,55	1,53	1,69	1,70	1,89	1,54	1,56	1,45	1,60	1,75	1,64	1,59	1,39	1,75	1,91	1,45
Sur	S	1,06	1,08	1,06	1,08	1,07	1,05	1,08	1,09	1,11	1,10	1,10	1,12	1,08	1,10	1,08	1,08	1,19	1,08	1,07	1,12
Total estancia media		1,47	1,60	1,45	1,46	1,44	1,46	1,54	1,56	1,50	1,42	1,36	1,38	1,47	1,61	1,52	1,47	1,53	1,65	1,69	1,38

10. Por Tamaño del establecimiento

Tasa de Ocupación Hotelera (por número de habitaciones)

	2009												ene-09	enero - diciembre			diciembre			
	ene	feb	mar	abr	may	jun	jul	ago	sep	oct	nov	dic	dic-09	2007	2008	2009	2006	2007	2008	2009
A. TOH																				
1 a 9	60,5	46,8	50,2	61,7	72,6	61,5	62,3	55,2	46,0	58,5	59,2	56,8	57,6	48,5	41,7	57,9	51,7	44,0	35,0	56,8
10 a 19	44,0	43,4	38,4	40,9	40,9	43,6	44,6	45,2	43,3	45,4	46,8	48,2	43,7	39,4	42,5	43,3	36,8	37,5	40,1	48,2
20 a 29	44,8	43,4	46,8	40,7	43,1	41,4	46,0	45,4	38,9	36,9	38,8	40,4	42,2	41,5	45,1	42,3	34,7	39,3	43,1	40,4
30 a 39	42,5	43,5	42,1	38,8	44,2	41,5	47,0	44,0	38,5	43,6	43,6	39,2	42,4	38,5	40,5	42,7	25,1	29,4	39,1	39,2
40 a 49	31,7	28,6	31,0	30,1	32,1	33,4	35,5	51,6	34,5	31,8	32,0	33,2	33,8	36,9	35,8	33,6	35,8	31,9	27,6	33,2
50 a 59	43,7	44,5	41,9	36,8	40,1	45,2	42,8	32,1	39,9	38,4	48,2	38,7	41,0	42,9	52,2	41,1	36,6	35,6	61,4	38,7
60 a 69	36,6	36,5	43,5	39,7	40,3	38,6	45,1	37,4	39,2	37,1	41,5	40,6	39,7	44,1	44,1	39,6	39,2	41,1	42,0	40,6
70 a 90	57,7	58,7	61,2	65,7	68,0	68,0	77,8	55,9	70,1	73,6	77,0	55,3	65,8	74,1	76,4	66,2	59,2	60,5	60,7	55,3
125 a 175	70,2	70,5	75,5	65,7	73,7	67,5	71,1	85,0	85,3	82,8	83,7	72,5	75,3	78,4	76,3	75,5	55,0	55,1	61,8	72,5
200 a 215	52,4	64,6	61,5	46,7	53,0	57,9	65,8	60,7	61,4	76,2	72,6	50,9	60,3	70,8	70,6	61,1	55,6	48,4	65,2	50,9
250 a 325	49,8	51,7	67,8	61,3	56,8	63,7	60,8	68,1	61,1	66,8	73,1	51,1	61,0	69,7	71,3	61,5	53,8	62,3	56,0	51,1
total	47,3	48,6	50,9	46,4	48,2	49,7	52,6	52,2	49,5	52,4	54,5	46,6	49,9	52,7	54,4	50,2	42,1	44,3	48,1	46,6
B. Tarifa promedio por habitación ocupada (US dólares)																				
1 a 9	15,7	17,8	16,0	14,6	10,2	9,9	9,8	11,0	10,8	10,1	10,6	10,5	12,2	17,7	18,2	12,2	9,5	18,2	18,8	10,5
10 a 19	27,4	26,5	26,8	28,9	28,0	28,4	28,6	27,3	28,2	27,7	27,6	29,1	27,9	26,2	29,4	27,9	24,2	29,8	28,8	29,1
20 a 29	25,4	25,4	23,0	25,5	24,3	25,4	25,5	25,2	26,3	27,7	26,8	25,2	25,5	25,8	25,2	25,4	26,2	24,1	27,0	25,2
30 a 39	33,1	33,7	33,4	34,1	35,3	35,8	37,1	25,2	36,4	39,2	37,2	34,7	34,6	26,8	27,8	34,5	22,1	27,9	27,8	34,7
40 a 49	27,0	29,1	27,0	27,0	28,2	26,8	28,9	49,2	30,1	27,9	29,1	29,1	29,9	27,6	29,1	30,7	27,1	29,5	29,4	29,1
50 a 59	31,2	32,8	32,2	29,1	29,6	29,2	26,9	37,7	31,8	31,3	32,2	32,3	31,4	29,6	31,7	31,1	30,3	29,6	35,8	32,3
60 a 69	14,7	13,7	24,1	23,5	26,0	24,7	25,9	23,7	25,1	23,0	23,8	25,2	22,8	22,6	25,4	22,8	23,0	24,1	22,0	25,2
70 a 90	59,5	60,4	62,7	64,1	64,1	55,5	52,6	47,4	55,6	54,9	54,9	55,0	57,2	44,3	51,9	57,4	42,1	45,8	61,7	55,0
125 a 175	85,2	85,6	84,1	79,3	80,1	80,6	80,7	82,2	87,9	81,6	83,0	74,6	82,1	62,9	73,9	82,8	60,9	64,3	73,1	74,6
200 a 215	58,8	66,9	61,0	60,3	59,3	61,1	61,7	78,4	59,5	59,3	60,1	61,4	62,3	52,0	56,7	63,1	48,7	49,7	70,5	61,4
250 a 325	103,8	103,6	108,9	106,0	100,2	101,3	103,4	100,4	103,1	106,5	102,1	97,5	103,1	93,5	106,5	103,7	84,8	88,8	105,3	97,5
total	52,0	54,1	55,6	54,5	51,9	53,0	52,4	54,1	54,6	55,6	55,0	49,6	53,5	49,9	54,9	53,9	45,4	48,1	54,4	49,6
C. Tarifa por habitación disponible (US dólares)																				
1 a 9	9,5	8,3	8,0	9,0	7,4	6,1	6,1	6,1	5,0	5,9	6,3	6,0	7,0	8,6	7,6	7,0	4,9	8,0	6,6	6,0
10 a 19	12,0	11,5	10,3	11,8	11,5	12,4	12,7	12,3	12,2	12,6	12,9	14,0	12,2	10,3	12,7	12,1	8,9	11,2	11,5	14,0
20 a 29	11,4	11,0	10,8	10,4	10,5	10,5	11,8	11,4	10,2	10,2	10,4	10,2	10,7	10,7	11,5	10,8	9,1	9,5	11,6	10,2
30 a 39	14,1	14,6	14,1	13,2	15,6	14,8	17,4	11,1	14,0	17,1	16,2	13,6	14,7	10,3	11,3	14,7	5,5	8,2	10,9	13,6
40 a 49	8,6	8,3	8,4	8,1	9,0	8,9	10,3	25,4	10,4	8,9	9,3	9,7	10,4	10,2	10,4	10,3	9,7	9,4	8,1	9,7
50 a 59	13,6	14,6	13,5	10,7	11,9	13,2	11,5	12,1	12,7	12,0	15,5	12,5	12,8	12,7	16,5	12,8	11,1	10,6	22,0	12,5
60 a 69	5,4	5,0	10,5	9,3	10,5	9,5	11,7	8,9	9,8	8,5	9,9	10,2	9,1	10,0	11,6	9,0	9,0	9,9	9,2	10,2
70 a 90	34,4	35,5	38,4	42,1	43,5	37,7	40,9	26,5	39,0	40,4	42,3	30,4	37,6	32,8	39,6	38,0	24,9	27,7	37,4	30,4
125 a 175	59,8	60,4	63,5	52,1	59,1	54,4	57,4	69,9	75,0	67,5	69,4	54,1	61,9	49,3	56,3	62,6	33,5	35,4	45,2	54,1
200 a 215	30,8	43,2	37,5	28,1	31,4	35,4	40,6	47,6	36,5	45,2	43,7	31,3	37,6	36,8	40,0	38,6	27,0	24,0	46,0	31,3
250 a 325	51,7	53,6	73,9	65,0	56,9	64,6	62,9	68,3	63,0	71,1	74,6	49,9	63,0	65,2	76,4	63,8	45,6	55,3	58,9	49,9
total	24,6	26,3	28,3	25,3	25,0	26,3	27,6	28,2	27,0	29,1	30,0	23,1	26,7	26,3	30,0	27,1	19,1	21,3	26,2	23,1
A. Estancia media																				
1 a 9	1,73	2,39	1,91	1,80	1,44	1,52	1,64	1,65	1,76	1,65	1,46	1,37	1,69	2,48	2,06	1,67	6,18	1,76	2,15	1,37
10 a 19	1,69	1,45	1,51	1,59	1,36	1,43	1,45	1,50	1,56	1,42	1,33	1,43	1,48	1,62	1,54	1,48	1,70	1,75	1,52	1,43
20 a 29	1,33	1,31	1,33	1,36	1,41	1,36	1,37	1,46	1,45	1,32	1,30	1,30	1,36	1,66	1,53	1,36	1,79	1,71	1,61	1,30
30 a 39	1,32	1,36	1,18	1,20	1,10	1,22	1,35	1,21	1,26	1,38	1,30	1,19	1,26	1,47	1,34	1,26	1,54	1,35	1,40	1,19
40 a 49	1,20	1,23	1,21	1,27	1,26	1,18	1,23	1,43	1,27	1,21	1,29	1,39	1,27	1,26	1,35	1,26	1,04	1,34	1,27	1,39
50 a 59	1,44	1,53	1,00	1,28	1,28	1,37	1,16	1,97	1,16	1,14	1,14	1,12	1,30	1,12	1,15	1,30	1,27	1,00	1,90	1,12
60 a 69	1,01	1,01	1,01	1,04	1,08	1,07	1,03	1,13	1,07	2,15	1,05	1,02	1,14	1,74	1,27	1,11	1,90	2,43	1,03	1,02
70 a 90	1,27	1,31	1,28	1,44	1,28	1,42	1,45	1,28	1,42	1,47	1,54	1,61	1,40	1,51	1,49	1,37	1,42	1,43	1,91	1,61
125 a 175	1,55	2,23	1,53	2,06	2,12	1,95	1,99	1,96	2,23	1,57	1,50	1,99	1,89	1,90	1,99	1,86	1,09	2,92	1,99	1,99
200 a 215	1,19	1,74	1,31	1,38	1,32	1,31	1,60	1,54	1,79	1,41	1,54	1,09	1,44	1,84	1,27	1,46	1,91	1,23	2,25	1,09
250 a 325	2,15	2,46	2,18	1,64	1,93	1,97	2,16	2,07	1,55	1,40	1,40	1,97	1,91	1,54	1,63	1,88	1,57	1,65	2,23	1,97
total	1,47	1,60	1,45	1,46	1,44	1,46	1,54	1,56	1,50	1,42	1,36	1,38	1,47	1,60	1,51	1,48	1,53	1,65	1,69	1,38



Calle García Moreno

7. Publicaciones internacionales

En esta sección, se reproduce parte de la *Nota de Prensa* del Instituto Nacional de Estadística, INE (España), sobre la Encuesta de Ocupación Hotelera, difundida el 23 de noviembre, con datos a diciembre de 2009. La nota se la puede consultar en: <http://www.ine.es/daco/daco42/prechote/cth1209.pdf>



Notas de prensa

20 de enero de 2010

Coyuntura Turística Hotelera (EOH/IPH/IIH)
Año 2009. Datos provisionales

Las pernoctaciones en establecimientos hoteleros descienden un 6,6%* en 2009 respecto al año anterior

Los precios hoteleros bajan un 5,6% de media¹

Las pernoctaciones en establecimientos hoteleros alcanzaron la cifra de 251,9 millones en 2009, con un descenso del 6,6% respecto al año anterior. Esta tasa es 5,4 puntos inferior a la registrada en el año 2008.

Las pernoctaciones de residentes disminuyeron un 3,2% (tasa 0,1 puntos inferior a la registrada en 2008), mientras que las pernoctaciones de no residentes se redujeron un 9,1%, tasa inferior en 9,3 puntos a la registrada el año anterior.

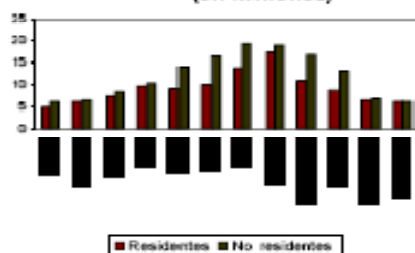
Por su parte, el Índice de Precios Hoteleros (IPH) registró una bajada del 5,6% en media durante el año 2009, 6,7 puntos menos que la observada para el año precedente. El Índice de Ingresos Hoteleros (IIH), que a diferencia del IPH también tiene en cuenta la variación de la estructura tarifaria, se redujo un 4,4% de media, frente al 2,0% del año 2008.

El 48,7% de las pernoctaciones se produjo en el periodo de junio a septiembre

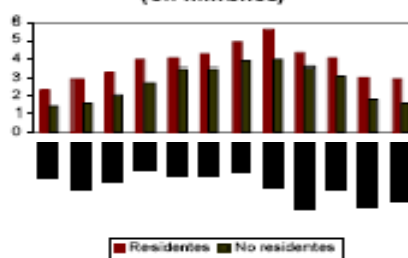
Del total de pernoctaciones efectuadas en el año 2009, el 48,7% se concentraron en los meses comprendidos entre junio y septiembre.

Los viajeros residentes, que representaron el 58,4% del total, realizaron el 43,8% del total de pernoctaciones.

Número de pernoctaciones en el año 2009
(en millones)



Número de viajeros en el año 2009
(en millones)



* Debido a la actualización realizada en el directorio de establecimientos hoteleros de Canarias, los datos publicados a partir de junio de 2009 (para Canarias y el total nacional) no son directamente comparables con los publicados el año pasado. Para salvar esta ruptura en la serie se han calculado coeficientes de enlace que permiten comparar los datos entre los distintos años. Los coeficientes se publican cada mes en la página web del INE en la sección dedicada a esta operación estadística, bajo un apartado específico denominado coeficientes de enlace.

¹ Las tasas de variación interanuales medias del año del IPH e IIH se han calculado como media de las tasas de variación interanuales del IPH e IIH, respectivamente, ponderadas por las habitaciones ocupadas cada mes.



8. Ficha Metodológica

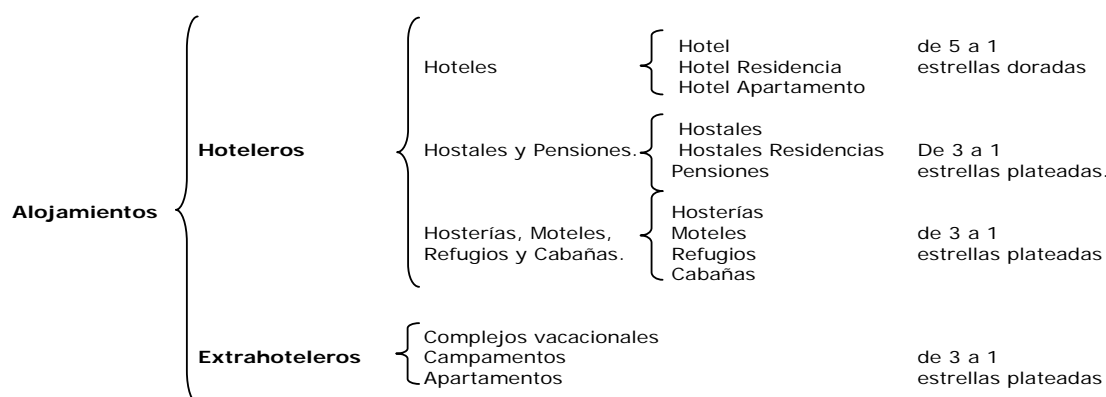
La muestra incluye 144 establecimientos (y 18 reemplazos), de las categorías de Lujo, Primera y Segunda. Para las dos primeras categorías se realiza un censo y, para los de segunda, se trabaja con una muestra. Los establecimientos son agrupados en 7 sectores geográficos de la ciudad de Quito: Norte, Centro, Sur, Centro Histórico, Mariscal 1, Mariscal 2 y Mariscal 3 (ver Anexo 1, en el que constan detalles sobre la sectorización).

1. Principales conceptos

1.1 Alojamientos y categorías

Se define como *alojamiento* al establecimiento dedicado de modo habitual, mediante pago, a proporcionar hospedaje a las personas.

La categoría de un establecimiento hotelero es fijada por el Ministerio de Turismo, por medio del “distintivo de la estrella”, en cinco, cuatro, tres, dos y una estrella, correspondientes a lujo, primera, segunda, tercera y cuarta categorías. Los alojamientos se clasifican en dos grupos y cuatro subgrupos (o “tipos”):



1.2 Indicadores

A partir de las cifras proporcionadas por las empresas en el formulario que se distribuye mensualmente¹, se obtienen los siguientes indicadores:

Estancia media: definido como el promedio de las “noches por llegada”, se obtiene de la relación entre el número (n.) de pernoctaciones y el de llegadas de pasajeros o viajeros ingresados al establecimiento en el mes de referencia. Se calcula separadamente para huéspedes *residentes*, *no residentes* y *total*.

$$Em = \text{n. de pernoctaciones} / \text{n. de llegadas de viajeros al establecimiento}$$

¹ El formulario se distribuye inicialmente por correo electrónico; luego una investigadora visita la mayoría de establecimientos. En el formulario se considera un módulo variable, en el que se incluyen preguntas consideradas de importancia coyuntural.

Tasa de ocupación por habitaciones: cociente -expresado en porcentaje-, entre el número de habitaciones ocupadas en el mes y el número total de habitaciones disponibles en el mismo período

$$\text{TOH} = \text{n. de habitaciones ocupadas} / \text{n. de habitaciones} \times \text{n. de días}$$

Tarifa promedio por habitación ocupada (THO): cociente entre los ingresos recibidos por la venta de habitaciones y el número de habitaciones vendidas en el mes

$$\text{THO} = \text{ingresos totales por venta de habitaciones} / \text{n. de habitaciones vendidas}$$

Ingreso estimado por alojamiento (V*): ingresos percibidos por el establecimiento hotelero por concepto de derechos de utilización de una habitación y otras instalaciones del establecimiento. Se obtiene multiplicando el número total de habitaciones vendidas por la tarifa promedio

$$V^* = \text{n. de habitaciones vendidas} * \text{tarifa promedio}$$

2. La encuesta

2.1 Alcance y objetivos

La Encuesta de Ocupación Hotelera (EOH) mide la evolución de la oferta y de la ocupación en los alojamientos hoteleros, a través del análisis de diversas variables: llegadas², pernoctaciones³, habitaciones disponibles y ocupadas, estancia media, grado de ocupación, etc.

Se denomina *Ocupación hotelera*, al cociente entre las habitaciones (o plazas) vendidas ("ocupadas") en el mes de referencia y el número total de habitaciones (plazas) disponibles (ofrecidas por el establecimiento) en ese período.

Además de presentar estos indicadores, la presente investigación tiene como finalidades principales:

- Difundir información continua sobre la evolución de la actividad;
- Generar indicadores de coyuntura y previsión;
- Proporcionar información para orientar la toma de decisiones de los empresarios y analistas económicos, del sector privado y público.

2.2 Características técnicas de la EOH

- **Unidad de análisis:** establecimiento hotelero - alojamiento
- **Ámbito geográfico:** núcleo urbano de la ciudad de Quito
- **Ámbito temporal:** mensual
- **Dominio de estudio:** establecimientos hoteleros de lujo, primera y segunda categorías

² / Como sinónimo de *llegadas*, se utiliza: viajeros, *check in*, ingreso.

³ Pernoctación: "Cada una de las noches que un viajero permanece o está registrado en un establecimiento de alojamiento colectivo o en un alojamiento turístico privado, siendo innecesaria su presencia física". Fuente: Instituto de Estudios Turísticos; Glosario de Turismo y Hostelería; <http://www.poraqui.net/diccionario/index.php?a=list&d=1>

- **Actividad económica:** alojamiento
- **Grupo y tipo de alojamiento cubiertos:** **hoteles** (hotel, hotel residencia, hotel apartamento y apartamento turístico,) y **hostales** (hostal, hostal residencia y pensión)^{4/}.
- **Marco muestral:** catastro de establecimientos turísticos, junio 2006 (actualizado a marzo 2009, en disponibilidad de habitaciones y plazas de los establecimientos considerados)
- **Recolección de datos:** entrevista directa, con apoyo de correo electrónico. La fase de validación de resultados se realiza mediante supervisión directa, comunicación a través de correo electrónico, fax o teléfono.
- **Frecuencia:** mensual.
- **Reporte de resultados:** mensual y acumulado del período investigado.

Para obtener la tasa de ocupación hotelera, en términos de habitaciones vendidas en el mes y la estadía promedio, se requiere disponer de cifras sobre: llegadas^{5/}, pernoctaciones^{6/} y habitaciones ocupadas.

3. La información solicitada

A continuación, utilizando ejemplos, se ilustra las características de la información solicitada en el formulario de la EOH; se comenta, además, la forma de cálculo de los principales indicadores derivados de la encuesta.

i) Ejemplo 1: A un establecimiento, llega una persona el 1 del mes y sale el 31.

El formulario debería llenarse:

- **Llegadas: 1** (puesto que 1 huésped llega una vez). Se aclara que si la misma persona se *chequea* en un hotel en dos o más ocasiones en el mes, habría *check in* (ingresos) adicionales. Por tanto, las llegadas no dependen de las "personas", sino del número de ingresos al establecimiento.

- **Pernoctaciones: 30.** El pasajero durmió (pasó la noche, pernoctó) 30 noches en el establecimiento.

- **Habitaciones ocupadas: 30.** El huésped ocupó una habitación diaria, durante el mes: en el período de medición se ocuparon 30 habitaciones.

1 Habitaciones ocupadas en el mes:					
		1. Sencillas	2 Dobles	3. Triples	4. Subtotal
A.1	Habitaciones vendidas	-	30	-	30
A.2	Habi. Complement	-	-	-	-
2 Llegadas y pernoctaciones					
		1. Residentes	2.No residentes	3. Total	
2.1	Llegadas en el mes	1	-	1	
2.2	Pernoctaciones en el mes	30	-	30	

Si el hotel tiene 5 habitaciones, en los 31 días de ese mes, su oferta de habitaciones fue de 155: $31 \text{ días} \times 5 \text{ habitaciones físicas} = 155 \text{ disponibles en el mes}$

^{4/} Pensiones de primera.

^{5/} Llegada = ingreso, entrada, check in, en un alojamiento hotelero.

^{6/} Pernoctación: (del latín *pernoctāre*). 1. f. Acción de pernoctar: 1.intr. Pasar la noche en determinado lugar, especialmente fuera del propio domicilio. <http://buscon.rae.es/draeI>

El cociente entre habitaciones ocupadas (30, en el ejemplo) y habitaciones disponibles (155), es igual a la tasa de ocupación hotelera (TOH):

$$\text{TOH} = \text{hab. Ocupadas} / \text{hab. Disponibles} = 30 / 155 = 0.1935 * 100$$

$$\text{TOH}_1 = 19.35 \%$$

ii) Ejemplo 2: Durante un mes (de 30 días) llega un pasajero (extranjero) cada día; cada huésped pernocta (duerme) dos noches. A los primeros 15, se les asigna habitaciones dobles y a los 15 restantes, sencillas:

- Llegadas: **30**. Ingresa 1 huésped cada día

- Pernoctaciones: **60** (cada pasajero duerme 2 noches).

En consecuencia la estancia media (EM) es 2,0 noches por llegada. En efecto, la **comparación relativa** entre pernoctaciones ("noches"; 60, en el ejemplo) y *llegadas* (30), proporciona otro importante indicador del negocio hotelero: la estancia media (o estadía promedio, EM) que un huésped pernocta en el establecimiento.

■ Habitaciones vendidas: **60** (cada huésped, ocupó una habitación por dos días).

1 Habitaciones ocupadas en el mes:		1. Sencillas	2 Dobles	3. Triples	4. Subtotal
A.1	Habitaciones vendidas	30	30	-	60
A.2	Habitaciones Complement	-	-	-	-
2 Llegadas y pernoctaciones					
		1. Residentes	2.No residentes	3. Total	
2.1	Llegadas en el mes	-	30	30	
2.2	Pernoctaciones en el mes	-	60	60	

$$\text{TOH}_2 = 60 / 155 = 0.3871 * 100$$

$$\text{TOH}_2 = 38.71\%$$

Y, la estancia media:

$$\text{EM} = \text{pernoctaciones} / \text{llegadas}$$

$$\text{EM} = 60 / 30$$

$$\text{EM} = 2$$

iii) Ejemplo 3: A Mi Hostal (que dispone de 5 habitaciones) llegan en el mes 2 pasajeros (1 residente en Ecuador y 1 no residente), que comparten, por 10 días, una habitación doble:

- Llegadas: **2**. En el transcurso del mes ingresan dos pasajeros.

- Pernoctaciones: **20**. Cada pasajero pernoctó 10 noches.

- Habitaciones ocupadas (vendidas): **10**. Comparten una habitación durante 10 días;

Mi Hostal

1 Habitaciones ocupadas en el mes:		1. Sencillas	2 Dobles	3. Triples	4. Subtotal
A.1	Habitaciones vendidas		10	-	10
A.2	Habi. Complement	-	-	-	-
2 Llegadas y pernoctaciones		1. Residentes	2.No residentes	3. Total	
2.1	Llegadas en el mes	1	1	2	
2.2	Pernoctaciones en el mes	10	10	20	

Recuérdese que para medir la ocupación hotelera mensual, cada habitación física tiene en el mes un "potencial" de 30 (ó 31 días calendario). Por tanto, la oferta de un hotel (las habitaciones disponibles) es:

Habitaciones disponibles en el mes = habitaciones físicas x número de días del mes.

En el ejemplo:

Habitaciones disponibles en el mes = 5 x 31 = 155

Y, la tasa de ocupación:

TOH₃ = 10 / 155 = 0.0645
TOH₂ = 6.45%

Cada pasajero (viajero, huésped), permaneció 10 noches en el establecimiento:

EM = pernoctaciones / llegadas
EM = 20 / 2
EM = 10

Variante 1: Ejemplo 3ª

Mi Hostal tiene 14 habitaciones. Vendió, a 16 huéspedes, 8 habitaciones dobles, durante 30 noches (El mes, en este caso, es 30 días).

Mi Hostal, estadísticas. Mes: X

Llegadas	16 huéspedes
Pernoctaciones	480 (16 huéspedes x 30 noches)
Habitaciones vendidas	240 (8 habitaciones x 30 días)
Habitaciones potenciales	14 físicas x 30 días = 420 (denominadas, también, disponibles)

Indicadores hoteleros Mes: X

TOH_{3a} = habitaciones vendidas / habitaciones potenciales = 240 / 420 = 57.14%
EM = pernoctaciones / llegadas = 480 / 16 = 30

(Aclaración: En un mes de 31 días, la TOH sería menor pues las habitaciones disponibles aumentan. $TOH_{3a} = 240 / 434 = 55,29\%$)

Variante 2: Ejemplo 3^b.

De las 8 habitaciones vendidas, 3 son tipo "Ejecutivo", con un precio diario de US\$ 40; dos habitaciones son *Senior* y se venden a US\$ 30 por día. Las tres restantes son habitaciones *Junior*, a US\$ 20 diarios; sin embargo, de esas tres, dos fueron alquiladas a "clientes frecuentes" quienes tuvieron un descuento de 25%. La encuesta pide que el hotel proporcione la tarifa promedio del mes.

Para obtener la tarifa media del mes, se debe obtener el ingreso *estimado por alojamiento* (V*) y dividirlo para las habitaciones vendidas:

Hotel X							
Mes Z. Cálculo de la tarifa media del mes							
Tipo de Habitación	Cantidad	Habitaciones ocupadas	Precio/ Día	Valor por habitación (e)= (c) * (d)	Total US\$ mes (f)= (e) * (b)	Días por Habitación (g) = (b) * (c)	Tarifa Promedio (h) = (f) / (g)
(a)	(b)	(c)	(d)	(e)	(f)	(g)	(h)
Ejecutiva	3	30	40	1.200	3.600	90	40
Senior	2	30	30	900	1.800	60	30
Junior	1	30	20	600	600	30	20
Junior CF	2	30	15	450	900	60	15
	8			3.150	6.900	240	28.75

Los empresarios que participan en la encuesta, deben estar absolutamente seguros de que los datos proporcionados no tienen otra utilización que la de carácter estadístico y que su manejo se ciñe a un código de ética y de buenas prácticas en estadística.

4. Definiciones principales

Quizá la información más importante de la actividad hotelera es aquella que tiene relación con el grado de ocupación de los establecimientos, en el mes anterior al que se realiza la encuesta. Se interroga:

1. Habitaciones

1.1 Físicas: existentes en el establecimiento

1.2 Disponibles: habilitadas para el servicio de alojamiento

1.3 Vendidas: Aquellas en las que pernoctan una o más personas, a cambio de una tarifa. Se debe registrar por separado el número de habitaciones simples, dobles y triples; además, es preciso tener presente que el total de habitaciones vendidas no puede superar al número de "habitaciones potenciales".

1.4 Habitación complementaria: ocupada sin pago de una tarifa.

2. Llegadas y pernoctaciones de pasajeros registrados durante el mes

2.1. Llegada (del pasajero⁷) en el mes: ingreso o registro de una persona a un establecimiento de alojamiento en el que pernocta uno o más ocasiones. Se contabiliza por separado llegadas *de pasajeros residentes en Ecuador* y llegadas *de viajeros no residentes en Ecuador*.

2.2 Pernoctaciones, número de noches que un pasajero duerme en el establecimiento.

⁷ También denominado viajero, huésped, turista. Turista es el viajero o pasajero que pernocta en Quito por lo menos una noche fuera de su lugar de residencia.

Sobre el empleo

3. Empleo registrado en el trimestre⁸ (cambios en el empleo)

3.1 Empleo permanente: asalariados que en calidad de “**administrativos**” y “**operativos**”, con un contrato de trabajo indefinido, prestan sus servicios en el establecimiento durante el mes de referencia de la investigación, aunque trabaje fuera de los locales del mismo.

3.2 Empleo temporal: asalariados que en calidad de “**administrativos**” y “**operativos**”, con un contrato de trabajo definido por un período menor a un año, prestan servicios en el establecimiento durante el mes de referencia de la investigación, aunque laboren fuera de los locales del mismo.

3.3 Empleo eventual: asalariados que en calidad de “**operativos**”, prestan sus servicios en el establecimiento, durante el mes de referencia de la investigación, para atender un evento específico (ocasional).

Para cada tipo de puesto administrativo u operativo, se registrará por separado el número de empleados hombres, mujeres y el total. Es importante diferenciar el género, para cumplir con requerimientos internacionales sobre el tema, pero, sobre todo, para conocer aspectos de la estructura de la sociedad y sus cambios.

4. Tarifa promedio: precio medio por habitación. Es el cociente entre el total de ingresos por alojamiento y el número de habitaciones vendidas en el mes.

Sección II. Previsiones

En esta sección se busca crear herramientas para la gestión empresarial; así, al tener -oportunamente- información referida al mes próximo al de ejecución de la encuesta, los empresarios pueden anticipar decisiones. Si la encuesta se realiza en agosto, recogerá información de coyuntura referida al mes de julio y previsiones para el mes de septiembre. Si se cumple con los calendarios de información, a mediados de agosto, se podría disponer de información para septiembre.

5. La sectorización de la ciudad

Para enriquecer la descripción del desempeño del sector hotelero en la ciudad, se establecieron “zonas” o sectores, los que figuran en el Anexo 1

⁸ / Visto el bajo nivel de respuesta y la escasa variación, a partir de 2009, esta variable es presentada con frecuencia trimestral

9. Formulario utilizado

datos referidos a diciembre 2009

SIIT - DMQ Encuesta Mensual de Ocupación Hotelera

I: IDENTIFICACIÓN DEL ESTABLECIMIENTO

A. Identificación y ubicación		B. Registro de la Encuesta (Llena CEPLAES)	
Nombre comercial		a) Mes: DICIEMBRE	Año: 2009
		b) Número de Encuesta	43
		c) Secuencial del establecimiento	
Nº Hab	Plazas	d) Sector	

II: INDICADORES COYUNTURA

1.	Monto de ventas por alojamiento, en diciembre, 2009 (en miles)		Complementarias	
2.	Número de habitaciones ocupadas (vendidas) en el mes			
3.	Llegadas y pernoctaciones de pasajeros registrados durante el mes	a. Residentes en Ecuador	b. No residentes en Ecuador	c. Total
3.1	Llegadas (número de pasajeros que ingresaron, check in) en el mes			
3.2	Noches vendidas o pernoctaciones (número de pasajeros que pernoctaron en el establecimiento) durante el mes			
4.	Cambios en el Empleo , por favor incluya solo el número de personas que ingresaron (+) o fueron separados (-) en el mes:			
		Hombres	Mujeres	3. Total
4.1	Administrativos			
4.2	Operativos			
4.3	Temporal			
5.	Tarifa promedio por habitación ocupada en el mes, en US Dólares			
6.	Segmento de mercado del establecimiento en el mes, según llegadas de pasajeros			
	Turismo (tour & travel) <input type="checkbox"/> %	Corporativo <input type="checkbox"/> %	Walk in <input type="checkbox"/> %	Otro, favor especificar: <input type="checkbox"/> % = 100%

III: PREVISIONES

		Referidas a febrero 2010	
1.	Número de habitaciones reservadas para el mes		
2.	Evolución esperada. Ej: Aumento (+ 5%), Disminución (-3%), Sin variación (0%)		
		Cifras referidas a febrero 2010	
2.1	Pernoctaciones de pasajeros	%	
2.2	Tarifas de alojamiento	%	
2.3	Empleo , No.de operativos	%	

1 INFORMACIÓN PROPORCIONADA POR:

e-mail:

2 ENCUESTA LLENADA POR:

*/ Consultas: teléfono 225 0659 y fax 245 9417; a CEPLAES: Sarmiento N 39-198

e-mail: ekoinfo@uio.satnet.net

Anexo 1. Zonificación de la ciudad de Quito

La investigación cubre únicamente la zona urbana de la ciudad; para esta área se definieron siete zonas, con los siguientes límites:

Sur (S): por el **S:** límite urbano; **N:** Santo Domingo;

Centro (C): **S:** La Loma; **N:** Av. Patria;

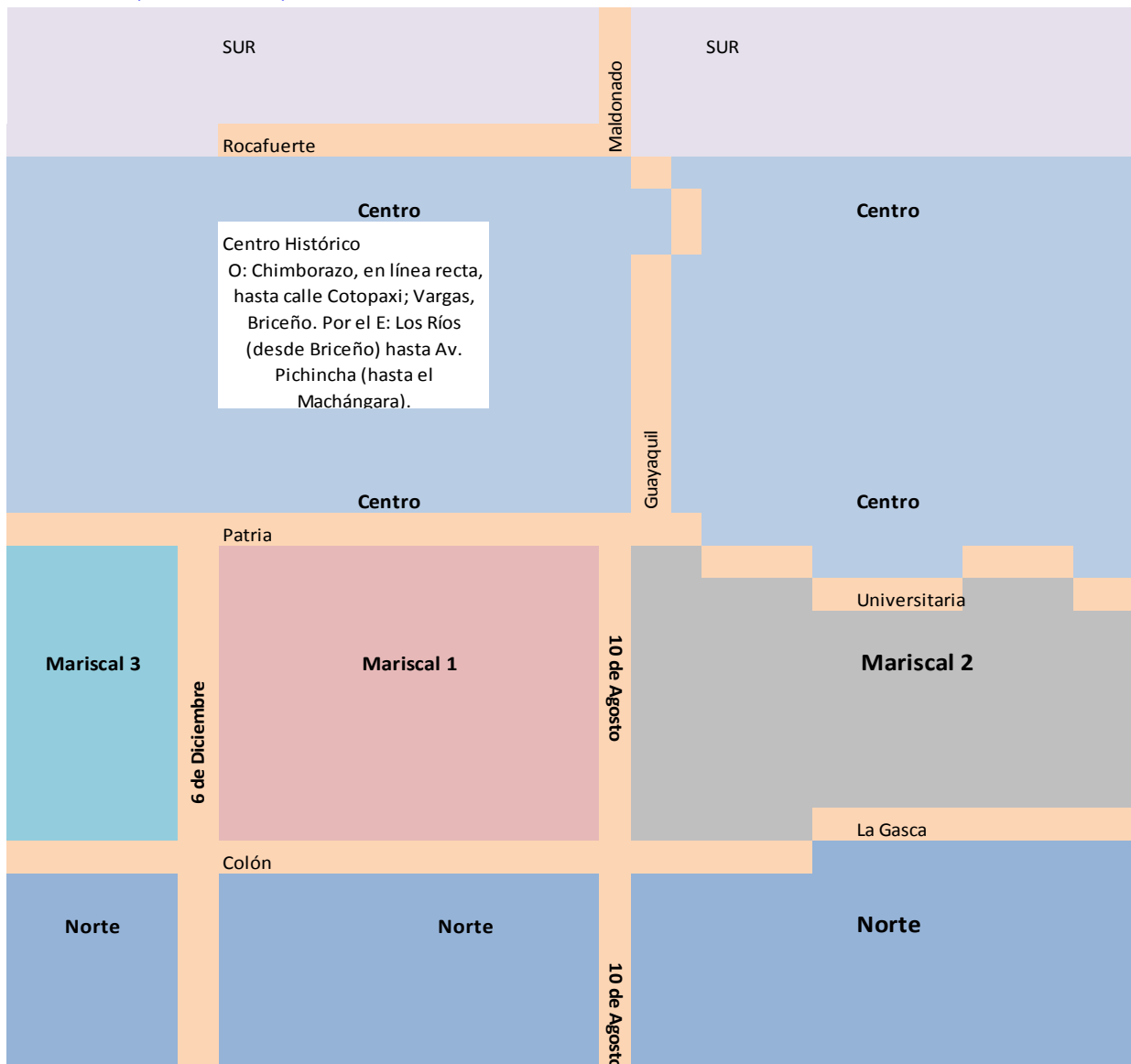
Centro Histórico (CH): por el **O:** Chimborazo, en línea recta, hasta calle Cotopaxi; Vargas, Briceño. Por el **E:** Los Ríos (desde Briceño) hasta Av. Pichincha (hasta el Machángara).

Mariscal 1 (M1): **S:** Ave. Patria. **E:** Av. 6 de Diciembre; **N:** Av. Colón; **O:** Av. 10 de Agosto

Mariscal 2 (M2): Av. 10 de Agosto al Oriente, entre Av. Patria y Av. Colón; **O:** límite urbano

Mariscal 3, (M3): **O:** Av. 6 de Diciembre **S:** Av. Patria, **N:** Av. Colón; **E:** límite urbano

Mariscal (Centro Norte): Desde Av. Colón al Norte



Ver detalles de los sectores, obtenidos de la digitalización de Google Maps®

Para precisar la zonificación realizada, de la digitalización realizada por Google Maps®, se extrajeron los siguientes esquemas, por sector:



Sector Mariscal 1
 Patria- 10 de
 Agosto - Colón - 6
 de Diciembre



Sector Mariscal 2
 10 de Agosto entre Av. Patria y Colón al
 occidente

