

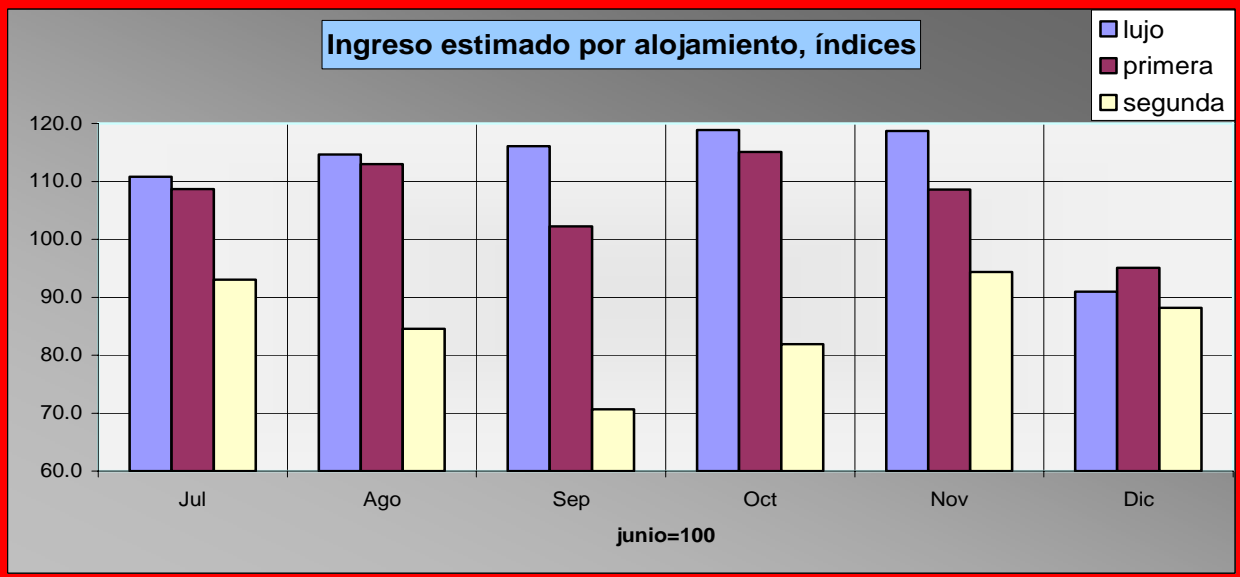
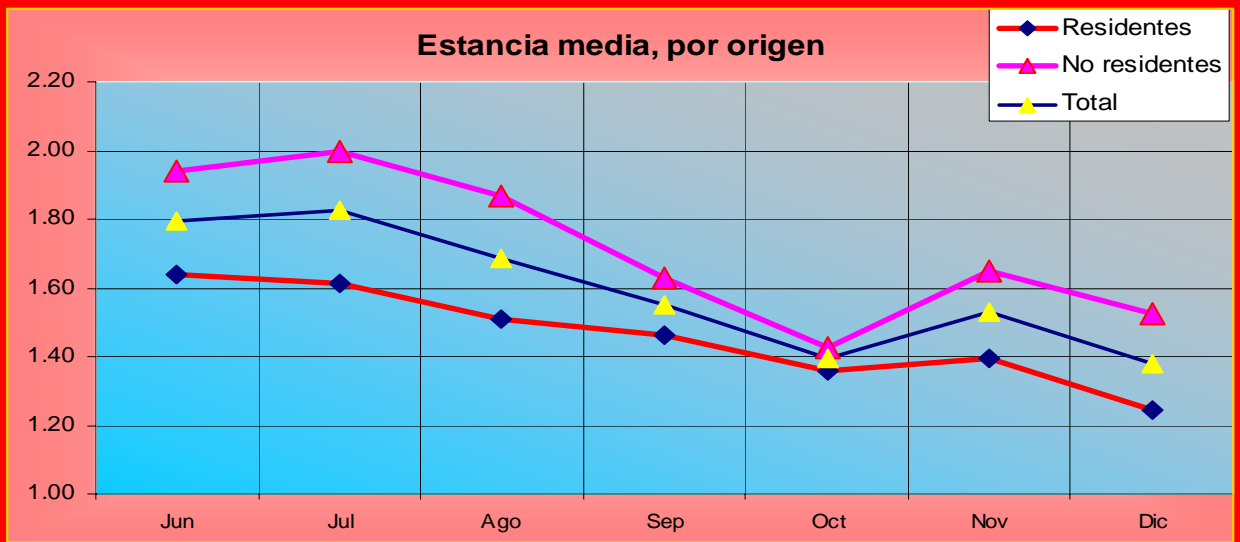
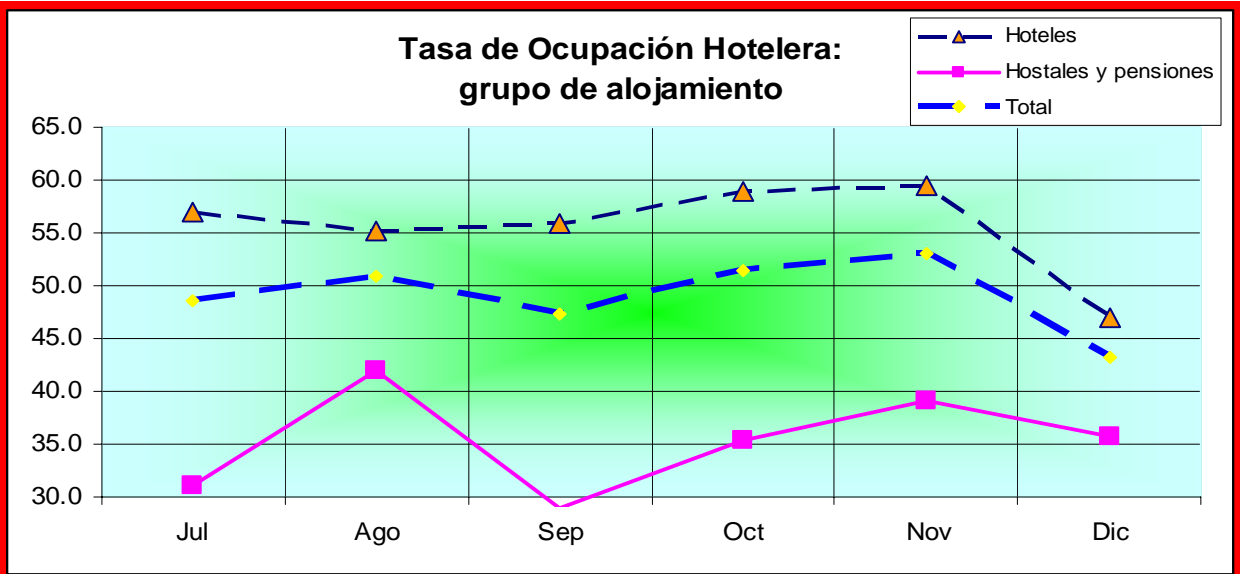
**Sistema Institucional de Indicadores Turísticos del Distrito
Metropolitano de Quito (SIIT-DMQ)**

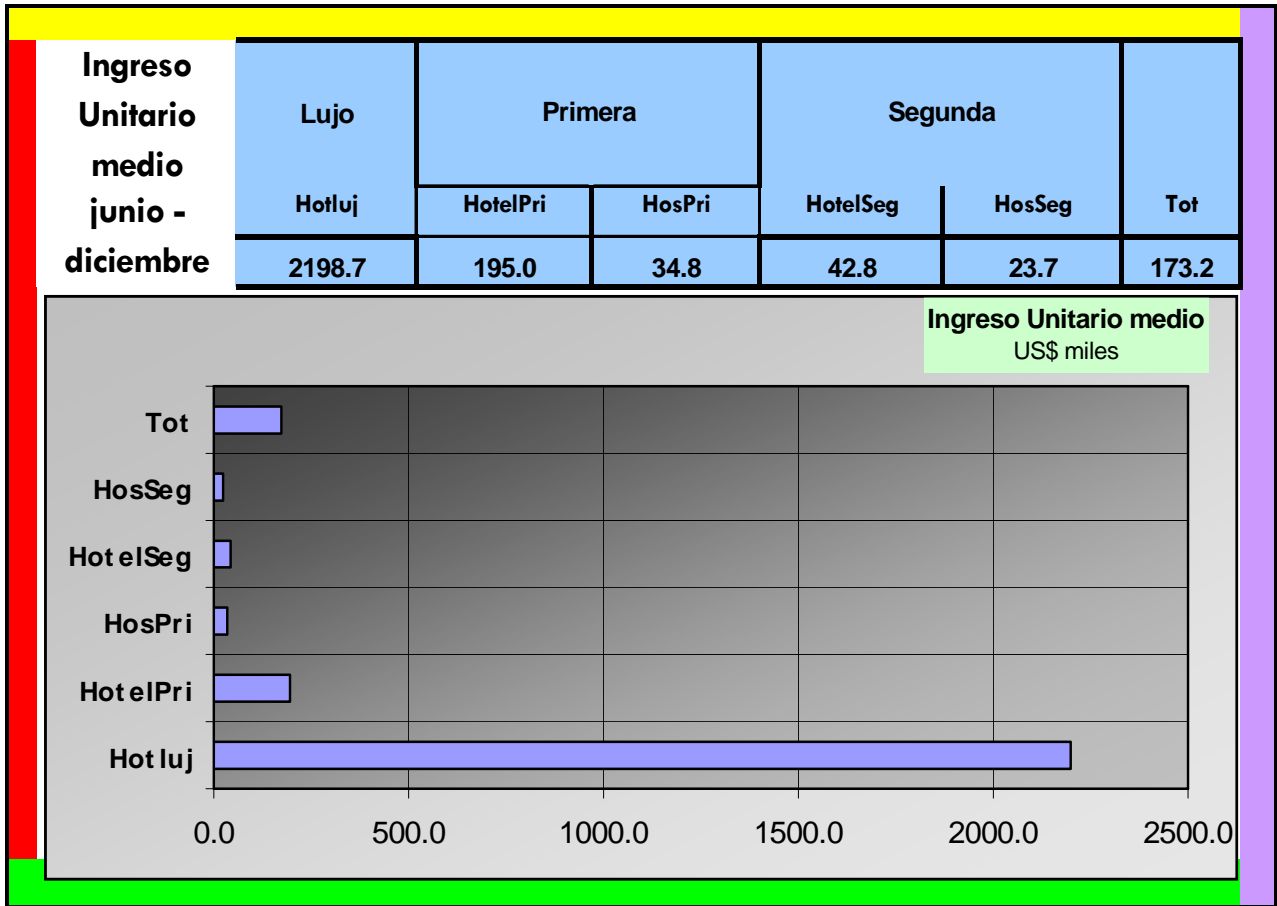
Boletín de Ocupación Hotelera en el DMQ, No. 7

Suplemento ejecutivo

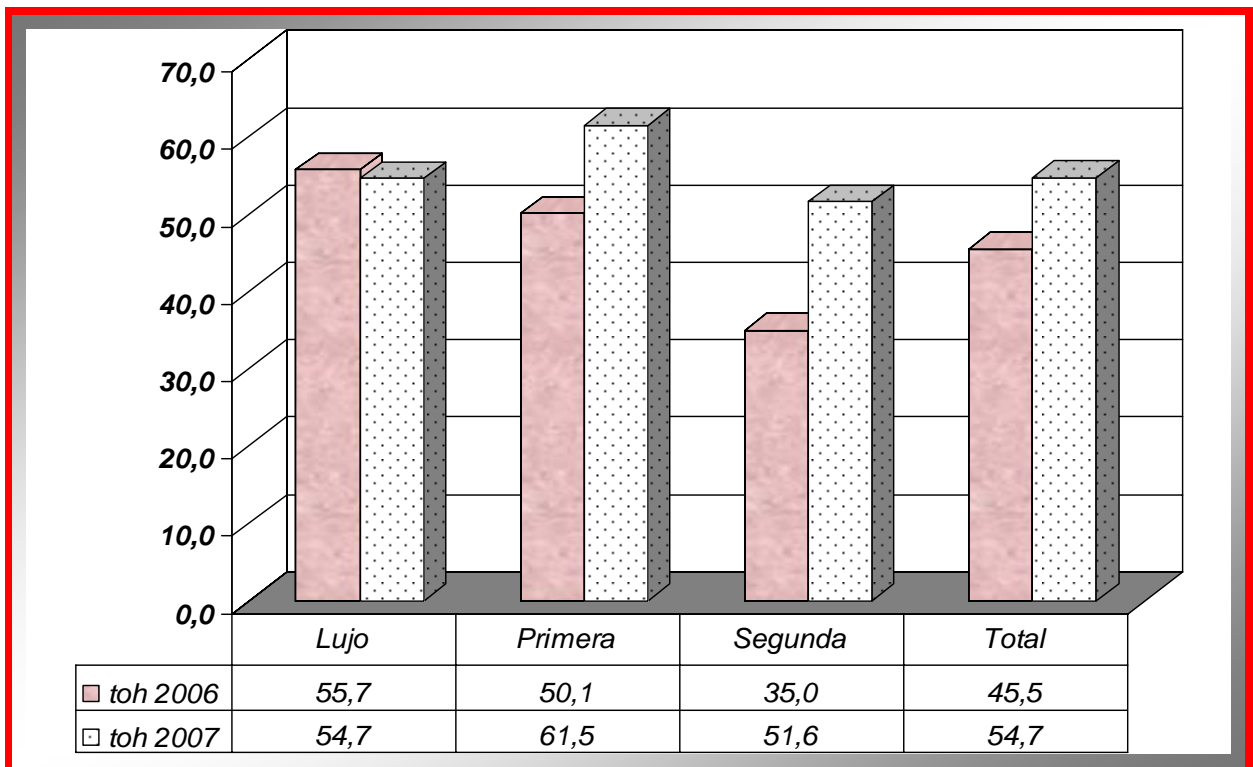
- Corporación Metropolitana de Turismo, CMT
- Cámara Provincial de Turismo de Pichincha, CAPTUR
- Asociación de Hoteles de Quito Metropolitano, HQM
- Asociación Hotelera de Pichincha, AHOTP
- Centro de Planificación y Estudios Sociales, CEPLAES

Concepto	Jun	Jul	Ago	Sep	Oct	Nov	Dic	Jun - dic
Ocupación hotelera								
Hoteles	57.7	57.0	55.2	55.9	58.9	59.4	46.9	55.8
Hostales y pensiones	36.5	31.0	41.9	28.9	35.4	39.1	35.6	35.5
TOH total	50.8	48,5	50,9	47,3	51,3	53,0	43,2	49,3
Segunda	41.0	30.3	38.1	28.8	33.0	35.9	33.4	34.4
Primera	45.7	45.9	47.7	43.7	51.5	49.8	41.6	46.5
Lujo	66.8	73.0	68.7	71.5	72.1	75.2	56.4	69.1
Ingresos estimados								
lujo	2284.3	2531.1	2617.9	2651.3	2715.7	2711.3	1940.0	17451.6
primera	667.8	725.8	754.4	682.7	768.4	725.1	635.1	4959.3
segunda	391.0	363.7	330.7	276.3	320.3	369.0	344.8	2395.9
total	3343.2	3620.6	3702.9	3610.3	3804.4	3805.5	2919.8	24806.7
Infraestructura instalada								
Habitaciones disponibles	5.073	5.073	5.073	5.073	5.073	5.073	5.073	25.365
Plazas disponibles	11.693	11.693	11.693	11.693	11.739	11.693	11.693	58.511
Capacidad de oferta								
Habitaciones disponibles -	144.960	149.760	148.200	147.630	146.010	146.550	148.800	1.031.910
Plazas disponibles - mes	350.790	350.790	350.790	350.790	352.170	350.790	350.790	1.755.330
Demanda efectiva								
Habitaciones vendidas	73.705	72.661	75.481	69.902	74.972	77.681	64.284	508.686
Habitaciones gratuitas	887	621	1.190	1.098	1.085	327	742	5.950
Total	74.592	73.282	76.671	71.000	78.500	78.008	65.026	514.636
Llegadas								
De residentes	27.514	29.922	38.982	32.947	34.756	32.264	29.770	226.155
De no residentes	29.775	36.396	37.858	36.929	39.818	38.305	27.785	246.866
Total	57.289	66.318	76.840	69.876	74.574	70.569	57.555	473.021
Pernoctaciones								
De residentes	45.043	48.297	58.850	48.230	47.280	44.922	37.079	329.701
De no residentes	57.741	72.758	70.739	60.194	56.858	63.135	42.311	423.736
Total	102.784	121.055	129.589	108.424	104.138	108.057	79.390	753.437
Empleo								
Total	3.429	3.514	3.292	3.532	3.542	3.542	3.958	24.809
Hombres	1.920	2.083	2.179	1.993	2.109	2.109	2.332	14.725
Mujeres	1.509	1.432	1.114	1.543	1.433	1.433	1.626	10.090
Tarifa por habitación								
Ocupada	45,4	49,8	49,1	51,6	50,7	49,0	45,4	48,8
Disponible	23,1	24,2	25,0	24,5	26,1	26,0	19,6	24,0
PREVISIONES								
Para el mes de	Jun	Jul	Ago	Sep	Oct	Nov	Dic	Jun - dic
Hab. reservadas	15.609	13366	16.426	20.931	17.980	16.618	20.981	121.911
Reservas/lleg	27.2	20.2	21.4	30.0	24.1	23.5	36.5	
Concepto	Jun	Jul	Ago	Sep	Oct	Nov	Dic	Jun - dic





Tasa de ocupación hotelera, estimación empresarial: total 2006 y previsión 2007



En síntesis...

- ◆ *El ingreso estimado (solo alojamiento), en diciembre, tuvo una baja significativa, 19,6%, equivalente a cerca de un millón de dólares, el menor ingreso desde junio 2006, que se explica por la disminución en el grupo "hoteles" (-23,3% en "lujo" y -17,9% en "primera"). El ingreso de Hostales y pensiones, de la segunda categoría, baja también (11,4%).*
- ◆ *El 67,0% de la oferta de alojamiento en Quito, en diciembre, fue realizado por hoteles, que adecuaron 3,322 habitaciones; el 33,0% fue ofrecido por hostales y pensiones.*
- ◆ *El ingreso medio unitario por empresa, evidencia las enormes discrepancias en el sector: mientras para la categoría lujo (junio – diciembre) se obtiene un promedio de 2,2 millones de dólares, en hostales y pensiones de la segunda categoría, esta media es 23,7 mil dólares. En diciembre, los hoteles de lujo tienen un promedio de 260 mil; y los hostales y pensiones de la segunda categoría, tres mil: 93 veces menos; cifras que muestran bien la distinta problemática de los establecimientos.*
- ◆ En el mes de diciembre se produce una severa caída en las llegadas de huéspedes y en las pernoctaciones: las primeras se reducen en trece mil, en tanto que las pernoctaciones lo hacen en veintinueve mil, el 27%; por este efecto combinado, la estancia media es la más baja del período analizado. La estancia media en hoteles es de 1,29 noches visitante; en hostales este indicador es 1,68.
- ◆ En España, según el Instituto de Estadística (INE), de ese país, ***"del total de pernoctaciones efectuadas en el año 2006 en el conjunto de alojamientos extrahoteleros, el 55,5% se concentraron en los meses comprendidos entre junio y septiembre."***
- ◆ El INE afirma, también, que ***"La estacionalidad... en los distintos tipos de alojamientos,... fue mayor en acampamentos debido a las características de la oferta. Entre junio y septiembre se acumularon el 72% de las pernoctaciones en acampamentos, mientras que en apartamentos y alojamientos de turismo rural se realizaron el 48,9% y 49% de las pernoctaciones, respectivamente"***.
- ◆ *En Quito, la demanda hotelera por origen, es relativamente equilibrada: 48% residentes, 52%, no-residentes; por tanto, es preciso trabajar en las dos vertientes: a más de estimular la demanda interna, cabe consolidar la marca - país, en los mercados emisores externos*
- ◆ ***En general, los empresarios estarían optimistas con respecto al año 2007; así, con excepción de los que operan en lujo -que prevén una caída de 1,1 puntos-, se pronostica una tasa de ocupación hotelera media anual de 54,5%, 10 puntos porcentuales más alta que la de 2006.***