

Sistema Institucional de Indicadores Turísticos

BOH nº 49 Suplemento Ejecutivo
(Serie junio 2006 – junio 2010)



Parque El Ejido

Empresa Pública Metropolitana de Gestión de Destino Turístico
EMGDT

Cámara Provincial de Turismo
CAPTUR

Hoteles Quito Metropolitano
HQM

Asociación Hotelera de Pichincha
AHOTP

Centro de Planificación y Estudios Sociales
CEPLAES



LA SÍNTESIS HOTELERA EN EL DMQ: EVOLUCIÓN INTERANUAL

2010
Junio

2010
Junio

↑
Tarifa media

↑
Pernoctaciones

↑
Estancia Media

↓
Llegadas

↑
TOH

↑
Habit. ocupadas

Junio 2010

57.1

102,062

1.49

68,300

53.1

82,560

Tasas

7.7

0.5

2.0

-1.5

7.0

12.9

Jnio 2009

53.0

101,558

1.46

69,328

49.7

73,104



Junio
2009

Junio
2009

El 4 x 4 de la hotelería en Quito: una visión de corto plazo

2010	JUNIO-10				MAYO-10			
	segunda	primera	lujo	total	segunda	primera	lujo	total
TOH (%)	39.2	55.6	67.9	53.1	39.5	51.5	67.7	51.9
Pernoctaciones (noches)	30,102	31,868	40,092	102,062	29,934	31,815	36,387	98,136
Estancia Media (noches por llegada)	1.29	1.58	1.62	1.49	1.28	1.50	1.49	1.42
Tarifa (US\$ por habitación ocupada)	20.2	52.1	87.9	57.1	21.1	51.7	87.4	57.0
2010	VARIACIÓN ABSOLUTA: MAYO / ABRIL				TASA DE VARIACIÓN: MAYO / ABRIL			
	segunda	primera	lujo	total	segunda	primera	lujo	total
TOH	-0.3	4.1	0.2	1.2	-0.8	8.0	0.3	2.4
Pernoctaciones	168	53	3,705	3,926	0.6	0.2	10.2	4.0
Estancia Media	0.01	0.08	0.13	0.08	0.83	5.61	9.02	5.37
Tarifa (US\$ por habitación ocupada)	-0.9	0.4	0.5	0.0	-4.3	0.7	0.6	0.1

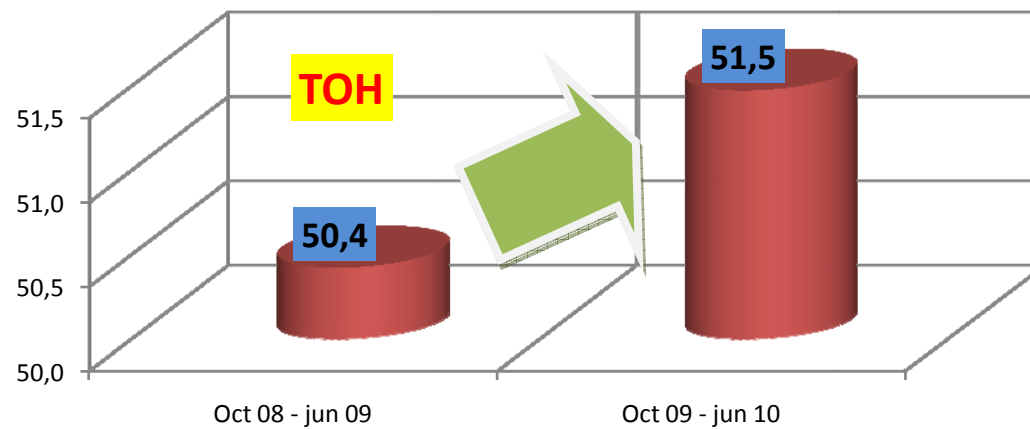
Destaca el incremento de la ocupación en la categoría "primera" (8%)

PRINCIPALES INDICADORES HOTELEROS

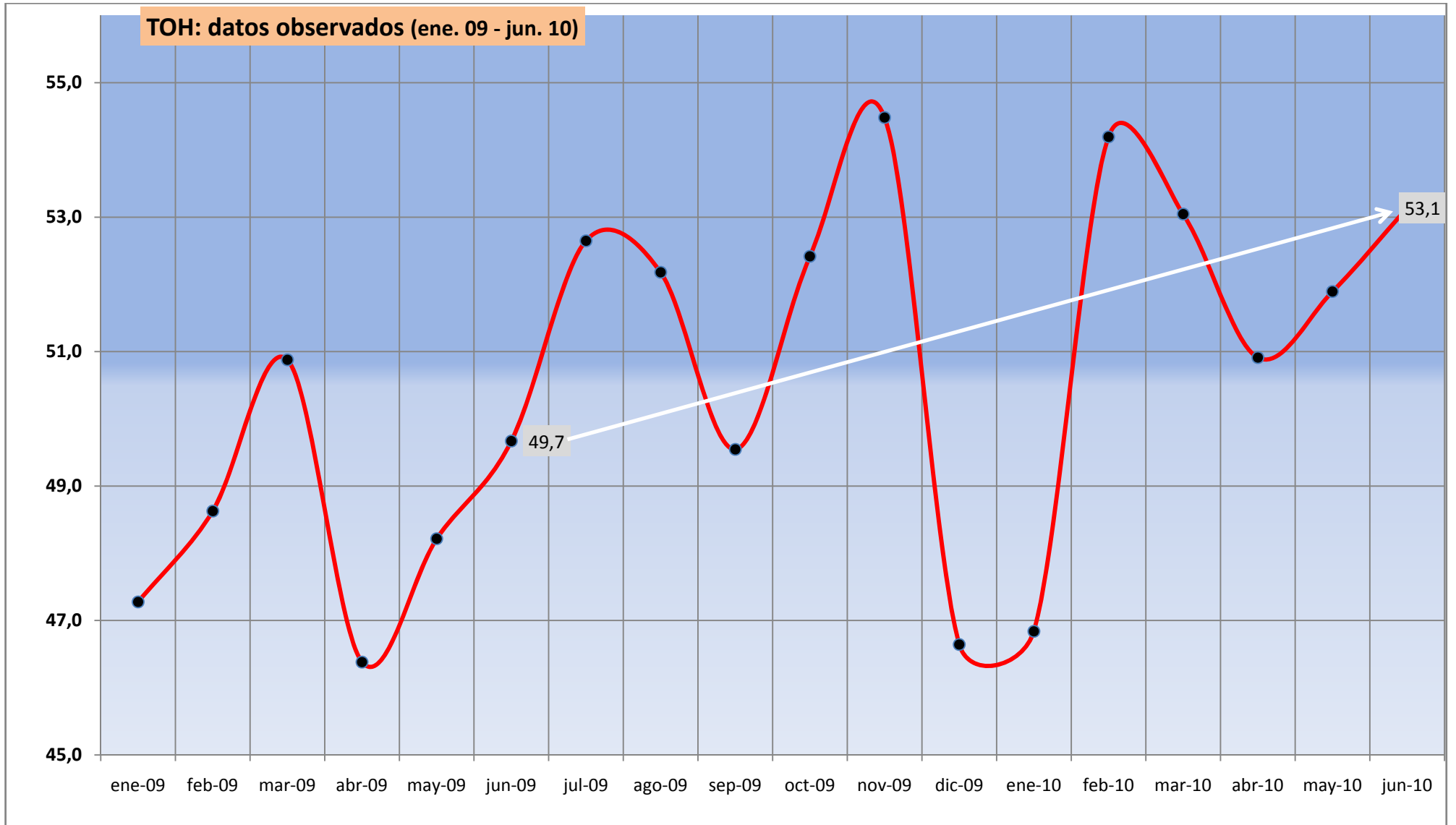
Indicadores	2009			2010						enero - junio				junio				
	ene	feb	mar	ene	feb	mar	abr	may	jun	2007	2008	2009	2010	2006	2007	2008	2009	2010
Ocupación hotelera																		
<i>Hoteles</i>	48.8	51.3	55.3	48.6	57.8	56.7	52.9	54.7	56.4	57.4	57.9	51.4	54.5	57.7	63.8	62.8	52.8	56.4
<i>Hostales y pensiones</i>	44.0	43.0	41.9	43.5	46.5	45.3	46.7	45.9	46.2	37.8	40.4	42.5	45.7	36.5	38.2	42.7	43.2	46.2
TOH total	47.3	48.6	50.9	46.8	54.2	53.0	50.9	51.9	53.1	51.0	52.2	48.5	51.6	50.8	55.5	56.2	49.7	53.1
<i>Segunda</i>	40.9	40.5	41.9	39.3	42.7	40.4	40.5	39.5	39.2	37.0	37.9	40.0	40.2	41.0	38.8	40.6	39.2	39.2
<i>Primera</i>	48.1	47.1	44.8	44.8	52.8	53.1	51.0	51.5	55.6	47.3	50.8	47.5	51.4	45.7	50.4	55.5	49.6	55.6
<i>Lujo</i>	53.9	59.0	66.7	58.3	70.0	68.9	63.8	67.7	67.9	70.9	70.3	59.4	66.1	66.8	79.5	75.3	62.2	67.9
Ingresos estimados																		
<i>Segunda</i>	473	416	474	485	464	524	458	507	466	2,282	2,648	2,661	2,904	391	374	433	447	466
<i>Primera</i>	925	841	857	1,137	1,224	1,349	1,325	1,361	1,432	4,429	5,275	5,361	7,827	668	811	957	899	1,432
<i>Lujo</i>	2,546	2,489	3,017	2,418	2,781	3,081	2,613	2,884	2,814	15,860	17,529	15,511	16,590	2,284	2,911	3,365	2,576	2,814
<i>Total</i>	3,944	3,746	4,349	4,040	4,468	4,954	4,396	4,752	4,712	22,572	25,452	23,533	27,321	3,343	4,096	4,756	3,921	4,712
Infraestructura instalada																		
<i>Habitaciones disponibles</i>	4,856	4,896	4,896	5,142	5,151	5,151	5,179	5,179	31,129	29,200	29,200	29,316	56,931	4,832	4,866	4,866	4,886	31,129
<i>Plazas disponibles</i>	10,960	10,960	10,960	10,616	10,631	10,631	10,659	11,014	64,210	65,784	65,784	65,760	117,761	9,972	10,953	10,953	10,960	64,210
Demanda efectiva																		
<i>Habitaciones vendidas</i>	73,147	68,106	77,111	74,315	78,164	84,702	79,100	83,314	82,560	449,590	463,997	432,752	482,155	73,705	80,974	82,425	73,104	82,560
<i>Habitaciones gratuitas</i>	123	68	144	98	243	245	151	293	206	4,875	1,939	1,484	1,236	887	694	226	117	206
<i>Total</i>	73,270	68,174	77,255	74,413	78,407	84,702	79,251	83,607	82,766	454,465	465,936	434,236	483,146	74,592	81,668	82,651	73,221	82,766
Llegadas																		
<i>De residentes</i>	35,115	32,126	38,553	33,560	33,996	35,824	37,724	35,622	214,082	189,849	202,697	213,350	390,808	27,227	33,470	42,625	36,113	37,356
<i>De no residentes</i>	34,930	31,647	36,216	28,368	30,336	33,904	29,556	33,575	186,683	191,544	204,788	200,236	342,422	29,726	36,078	37,632	33,215	30,944
<i>Total</i>	70,045	63,773	74,769	61,928	64,242	69,728	67,280	69,197	400,675	381,393	407,536	413,586	733,050	56,953	69,548	80,308	69,328	68,300
Pernoctaciones																		
<i>De residentes</i>	45,455	44,488	48,722	42,983	44,656	47,420	50,853	47,724	284,879	267,140	291,146	279,494	518,515	45,330	47,944	60,265	47,184	51,243
<i>De no residentes</i>	57,734	57,331	59,875	45,311	49,142	51,809	44,180	50,412	291,673	330,357	337,493	331,917	532,527	57,790	59,264	62,401	54,374	50,819
<i>Total</i>	103,189	101,819	108,597	88,294	93,808	99,229	95,033	98,136	576,562	597,497	628,639	611,411	1,051,062	103,120	107,208	122,666	101,558	102,062
Estancia Media																		
<i>De residentes</i>	1.294	1.385	1.264	1.281	1.314	1.324	1.348	1.340	1.331	1.407	1.436	1.310	1.327	1.665	1.432	1.414	1.307	1.372
<i>De no residentes</i>	1.653	1.812	1.653	1.597	1.620	1.528	1.495	1.501	1.562	1.725	1.648	1.658	1.555	1.944	1.643	1.658	1.637	1.642
Tarifa por habitación																		
<i>Ocupada</i>	52.0	54.1	55.6	54.4	57.2	58.5	55.6	57.0	87.9	74.3	83.1	86.0	88.4	45.4	50.9	55.4	53.0	57.1
<i>Disponibile</i>	24.6	26.3	28.3	25.5	31.0	31.0	28.3	29.6	30.3	25.1	28.1	26.0	29.3	23.1	28.2	31.2	26.3	30.3

El pulso de la crisis

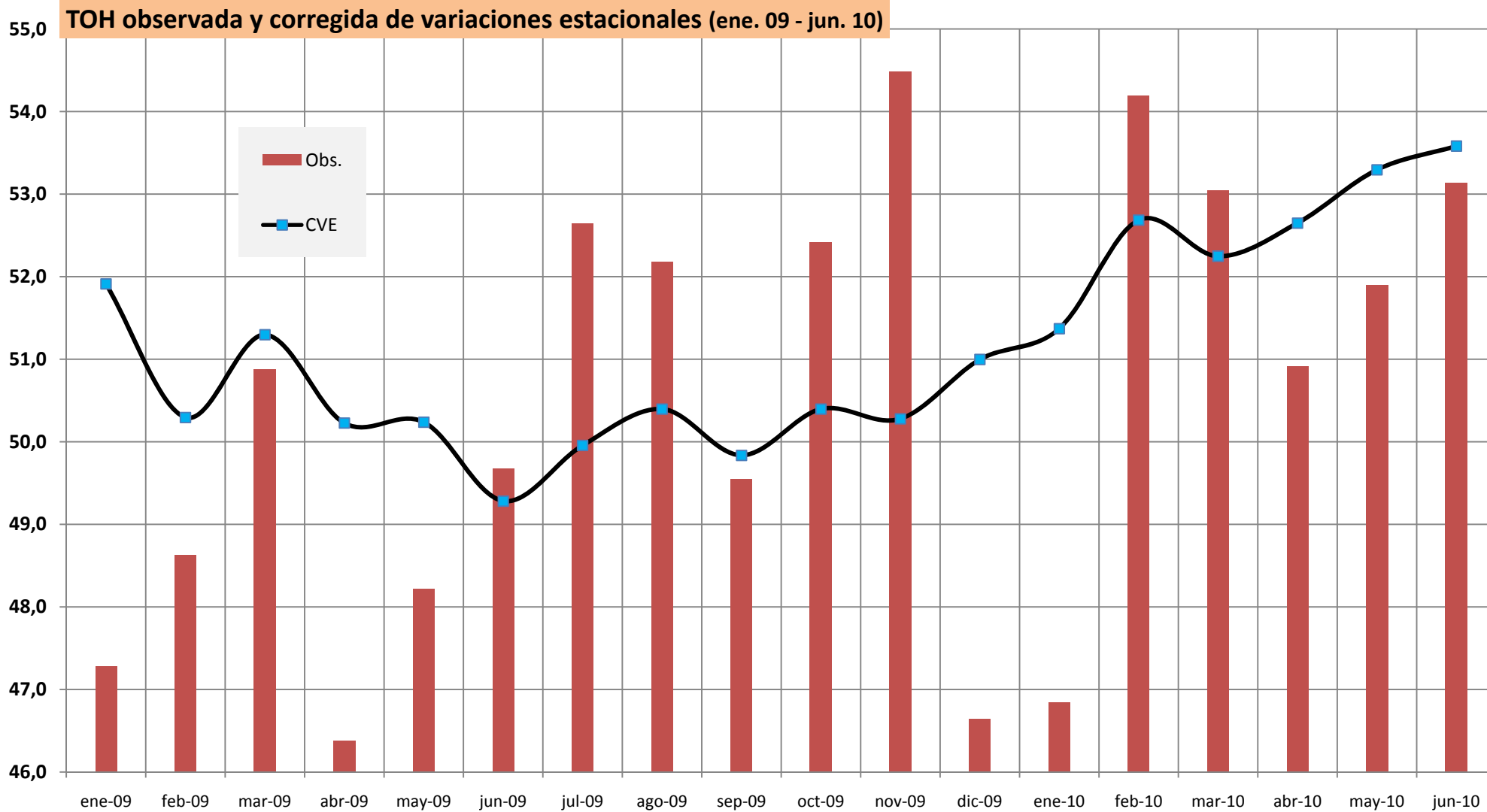
Datos octubre 2008 - junio 2009 y octubre 2009 - junio 2010				
		Oct. 08 - jun. 09	Oct. 09 - jun. 10	Diferencia
Habitaciones	Disponibles	1,342,120	1,383,599	41,479
	Ocupadas	676,710	712,166	35,456



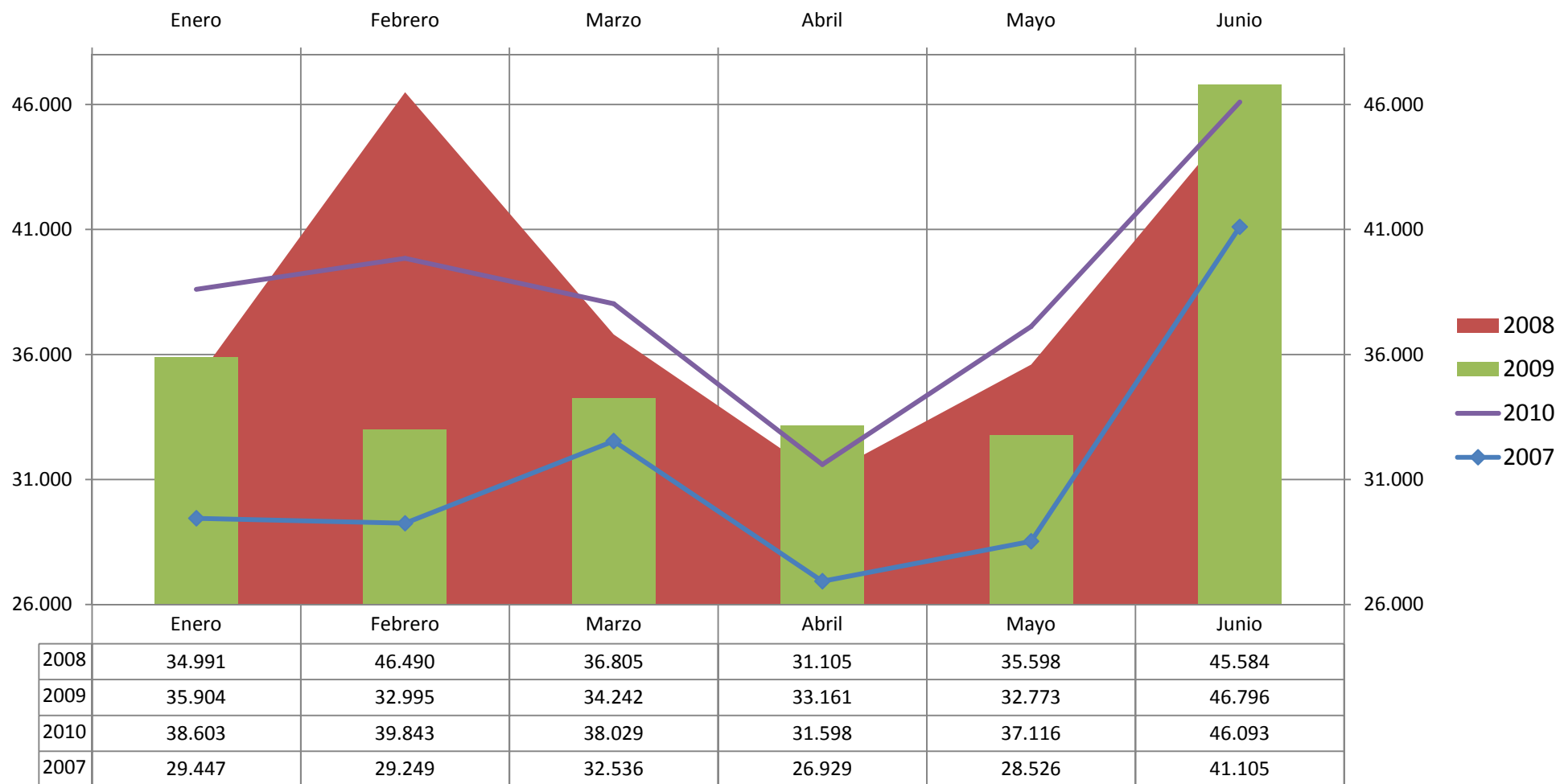
Progresivamente, la ocupación de la infraestructura hotelera de la ciudad, mejora con relación a períodos “simétricos” que se inician en octubre 2008



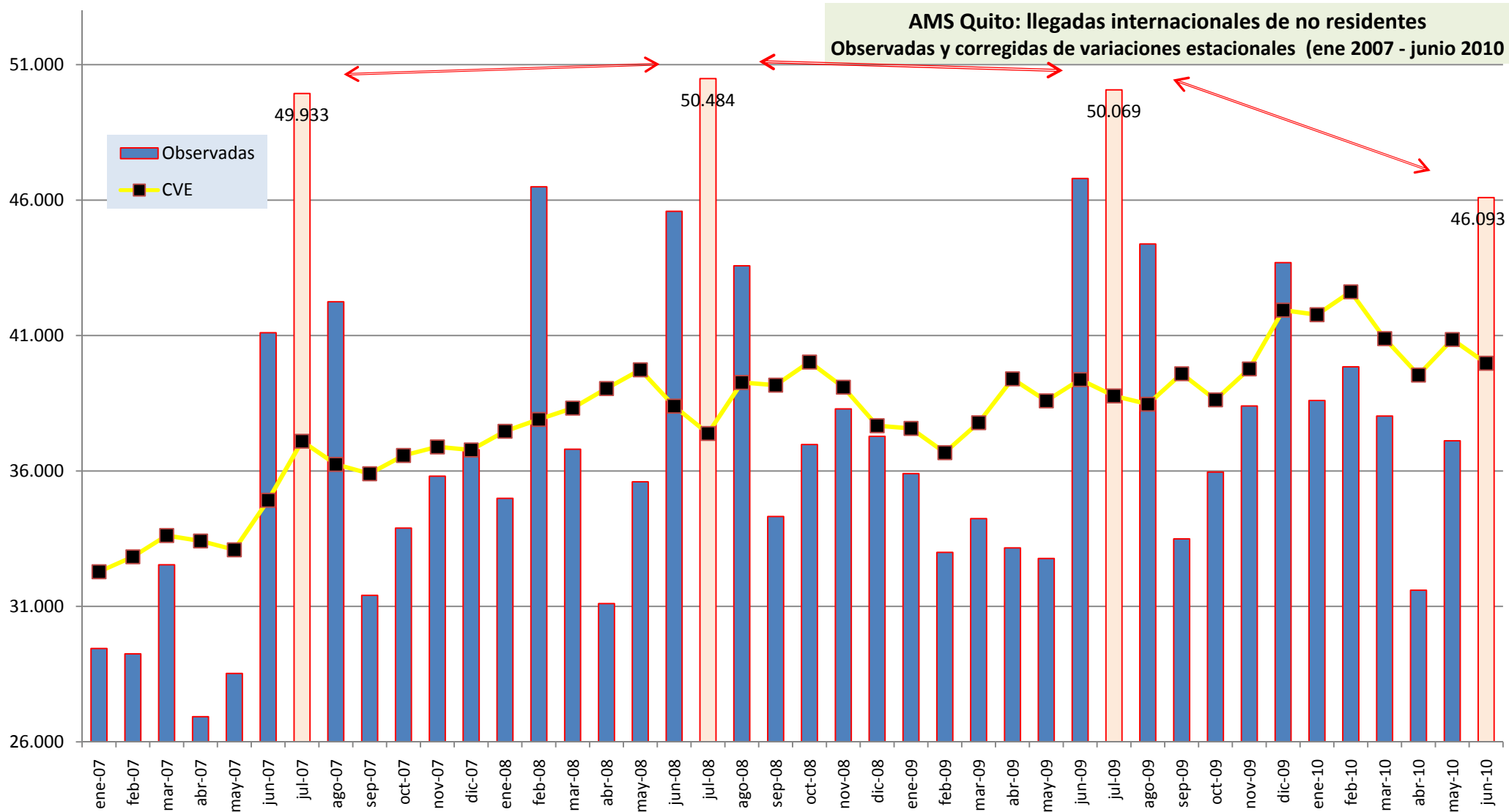
En junio 2010 se observa un crecimiento interanual de 7% en la tasa de ocupación hotelera total (TOH)



AMS: Llegadas de no residentes por mes, enero junio (2007 - 2010)



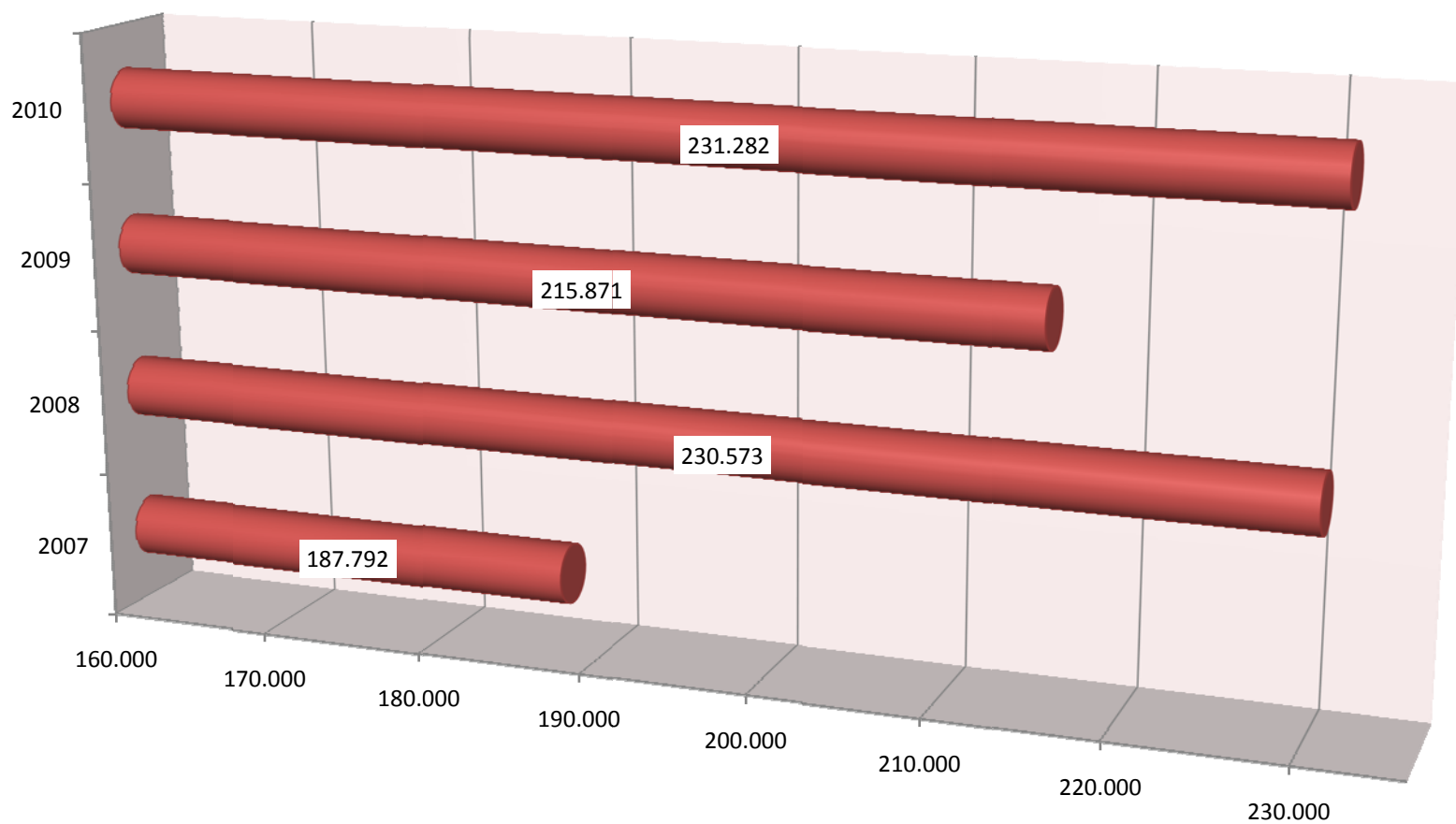
Fuente: Dirección Nacional de Migración (AMS: Aeropuerto Mariscal Sucre)



Fuente: Dirección Nacional de Migración (AMS: Aeropuerto Mariscal Sucre)

El número de visitantes no residentes en junio 2010 es el más bajo, en relación al mismo mes, desde 2007

AMS: Llegadas de no residentes: acumulado enero - junio

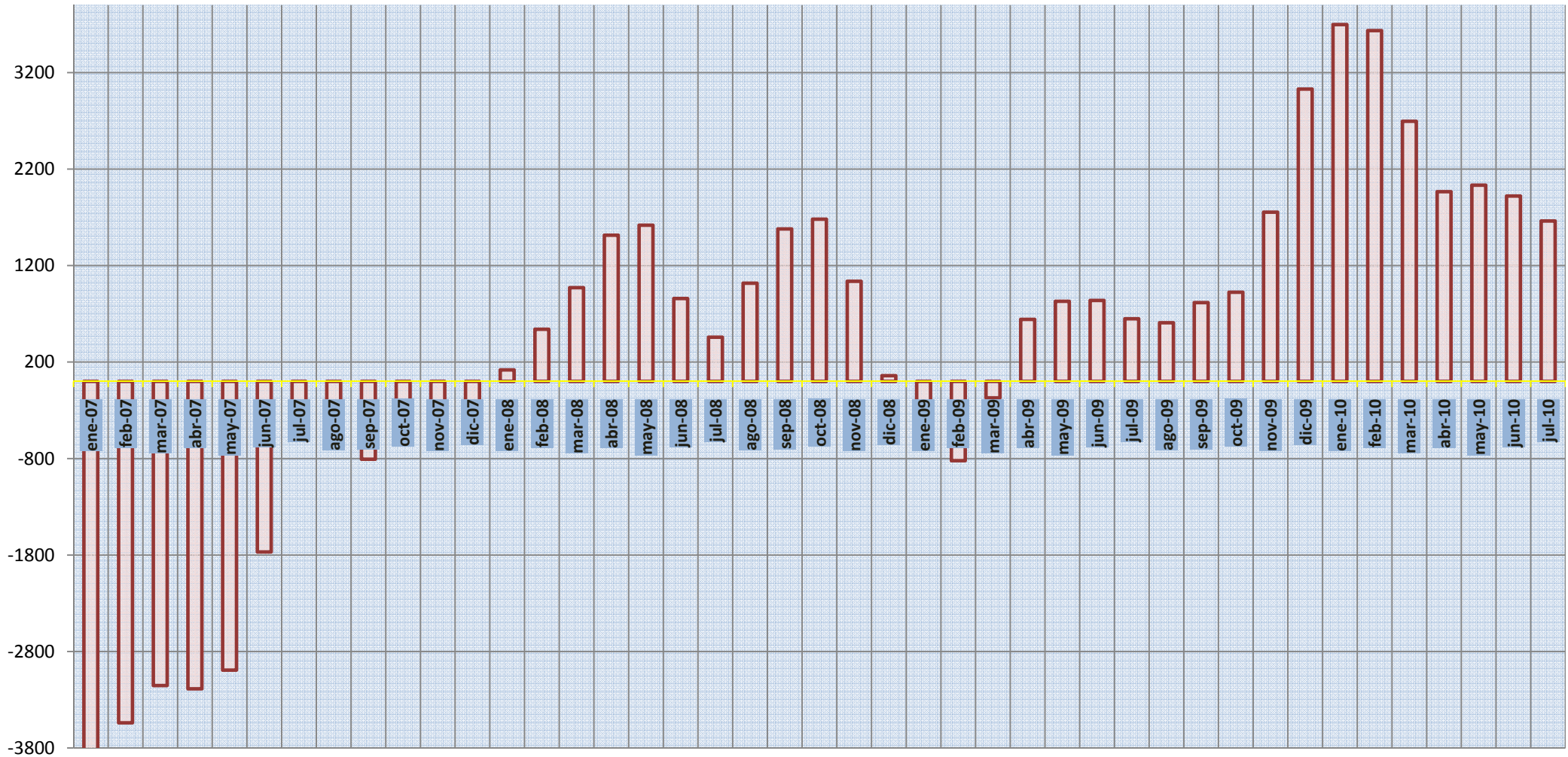


	2007	2008	2009	2010
Enero - junio	187.792	230.573	215.871	231.282

Fuente: Dirección Nacional de Migración (AMS: Aeropuerto Mariscal Sucre)

Los visitantes no residentes en el acumulado enero - junio 2010 son los más altos, en períodos similares desde 2007

AMS Quito: Llegadas de no residentes (Ciclo - tendencia)



Fuente: Dirección Nacional de Migración

Por razones de orden estacional, el perfil del ciclo desciende, aunque permanece en un nivel elevado